



ÉTAT DE LA CULTURE DU RISQUE INONDATION EN ÎLE-DE-FRANCE

Sondage IPSOS – décembre 2024

EPISEINE EST UN DISPOSITIF ANIMÉ PAR



1

Présentation du sondage 2024

2

Présentation des résultats

3

**Des premières leçons pour orienter la sensibilisation
du public**

1

PRÉSENTATION DU SONDAGE



LES OBJECTIFS

Répondre à l'orientation stratégique 1.5 de la Stratégie inondation IDF « Évaluer la connaissance du risque inondation en Île-de-France » pilote : SGL

- **DÉTERMINER L'ÉTAT DE LA CULTURE DU RISQUE INONDATION** EN ÎLE-DE-FRANCE EN 2024
- **COMPARAISON** AVEC LES DONNÉES 2017 ET 2018
- **RÉPERTORIER LES IDÉES REÇUES** DES FRANCILIENS SUR LES INONDATIONS
- **RECENSER ET CATÉGORISER LES PROFILS-TYPES** / TYPOLOGIES DE FRANCILIENS FACE AU RISQUE INONDATION
- MIEUX **CERNER LES MÉTHODES ET AXES STRATÉGIQUES** QUI SERONT EFFICACES POUR SENSIBILISER À LA PRISE EN COMPTE DU RISQUE D'INONDATION EN ÎLE-DE-FRANCE

MÉTHODOLOGIE



DUREE : 1 semaine

Du 21 novembre au 5 décembre 2024



PRIX : 33 480€ TTC



**ECHANTILLON :
2 000 Franciliens**



FORMAT : INTERNET

Échantillon interrogé par Internet

Méthode des quotas : sexe, âge, catégorie socio-professionnelle, département, catégorie d'agglomération, zone inondable ou non-inondable.

LE QUESTIONNAIRE

Construction

- Prendre garde à ne pas donner l'impression d'un « contrôle des connaissances »
- Inspiré d'enquêtes sociologiques

Les thèmes abordés

1. Rapport au fleuve, perception du risque inondation (quel risque, causes, durée, conséquences)
2. Expérience du risque inondation
3. Niveau de connaissance et canaux de communication
4. Perception des actions des pouvoirs publics, de la responsabilité individuelle, des attentes
5. Comportement en cas d'inondation
6. Conclusion



Informations récoltées :

- Sexe
- Age
- CSP
- Centre-ville / habitat groupé ou dense / habitat isolé
- Type de logement
- Statut d'occupation
- Ancienneté dans la commune
- Habite dans ou à proximité de la Zone inondable par un cours d'eau francilien...

CONNAISSANCE → CONSCIENCE → ACCEPTATION → PASSAGE À L'ACTION

LES NOUVEAUTÉS :

- **D'après-vous, quelles sont les conséquences d'une inondation de grande ampleur au-delà de la présence de l'eau ?** → demander d'abord une information brute avant d'aiguiller avec des réponses plus précises
- **Avez-vous spontanément recherché des infos sur le risque inondation ?** → comprendre l'attrait des personnes (selon où ils habitent)
- **Quel sujet précis vous intéresse ?** → adapter le contenu
- **Premiers gestes en cas d'inondation** → question ouverte pour information brute
- ~~**Comment vous sentez-vous après ce questionnaire** → comprendre l'impact et les inquiétudes qui peuvent découler du questionnaire~~



UN ENJEU MAJEUR: LA COMPARABILITÉ DES RÉSULTATS

Condition indispensable à la comparabilité des résultats : suivre les mêmes règles méthodologiques :

- Le type de fichier « source » de contacts à interroger permettant de réaliser l'enquête (base de sondage) ;
- La construction de l'échantillon : quotas retenus, raisonnement de l'échantillon, critères de définition des strates de l'échantillon, poids des communes dans chaque strate de l'échantillon... ;
- La formulation des questions ;
- La programmation informatique du questionnaire (ergonomie du questionnaire, rotation des items, filtres de questions, relances en cas de non réponse, etc...) ;
- Le redressement et le traitement statistique des données ;
- L'élaboration du rapport d'enquête et l'analyse des résultats.

Le fait de reconduire un dispositif strictement identique à ceux de 2017-2018 permettra, pour les indicateurs communs aux trois enquêtes, de **mesurer de vraies évolutions liées à des changements d'opinion et non pas à des modifications, même mineures, de la méthodologie mise en place.**

CLASSIFICATION DES COMMUNES

STRATE	STRATE 0	STRATE 1*	STRATE 2	STRATE 3
COMMUNES CONCERNEES	Au moins 75% de la population réside dans un IRIS non inondable	Au moins 40% de la population réside dans un IRIS en très grande partie en zone inondable par Seine/Marne	Autres communes (n'appartenant à aucune des trois autres strates)	Au moins 30% de la population réside dans un IRIS en zone inondable d'un autre cours d'eau
ACRONYME	« NI » (Non inondable)	« FISM » (Fortement inondable Seine ou Marne)	« PISM » (Peu inondable Seine ou Marne)	« IAC » (Inondable autre cours)
POIDS DANS LA POPULATION FRANCILIENNE	61,7%	15,6%	14,1%	8,6%



IRIS en zone inondable

Les résultats pour les personnes résidant dans des IRIS ou « zones inondables » sont présentés à droite des tableaux de tris, en plus de la stratification des communes issue des années précédentes.

2

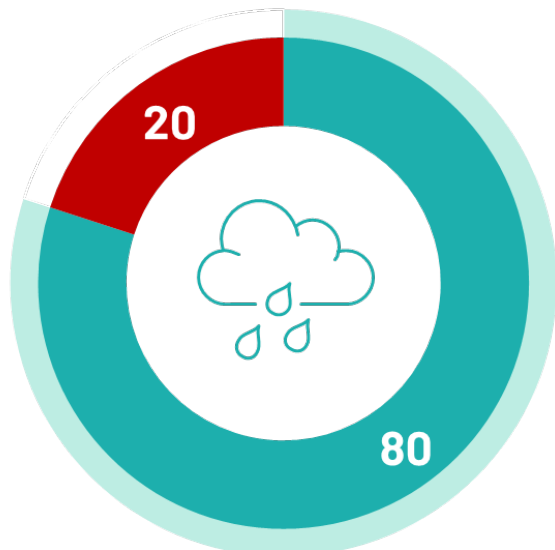
RÉSULTATS DU SONDAGE

PERCEPTION DU RISQUE INONDATION

La connaissance des crues récentes ou anciennes

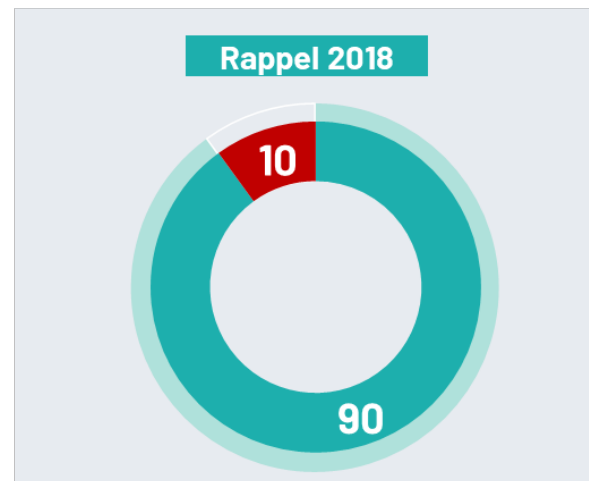
Question : Avez-vous entendu parler de crues importantes, anciennes ou récentes, de la Seine et/ou de la Marne ? /

Base: A tous



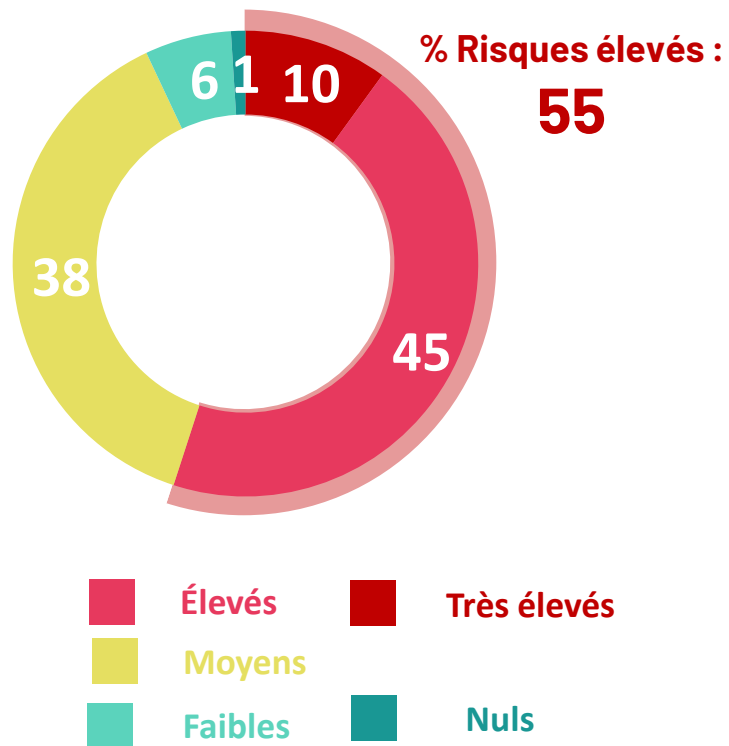
80% ONT DÉJÀ ENTENDU
PARLER DE CRUES
IMPORTANTES SANS LA
SEINE OU LA MARNE

**Une mémoire du risque qui s'efface
depuis les événements de 2016-2018 ?**

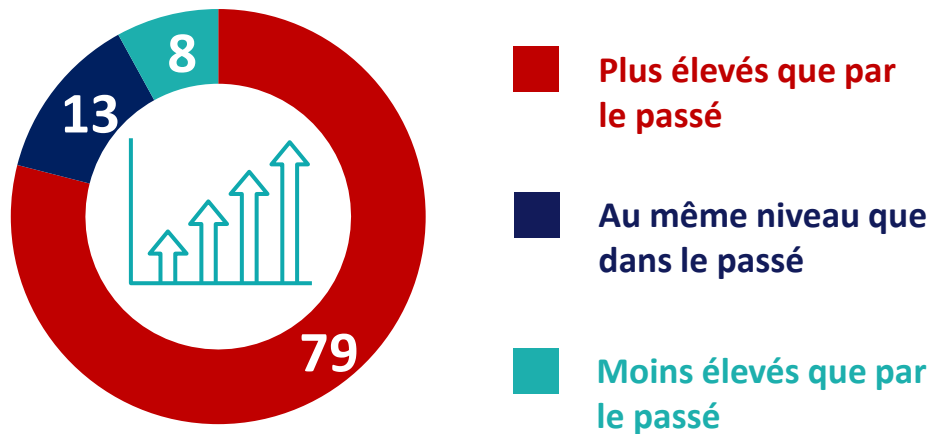


RÉSULTATS

Question : En matière d'inondations, considérez-vous que les risques pour les Français sont en général.. ?



Question : Selon vous, ces risques sont-ils aujourd'hui ?



RÉSULTATS

Question : Selon vous, ces risques sont-ils aujourd'hui ?

	Ensemble		Non inondable		Fortement inondable Seine et Marne		Peu inondable Seine et Marne		Inondable autre cours		Zone inondable
	2024	2018	NI		FISM		PISM		IAC		2024
			2024	2018	2024	2018	2024	2018	2024	2018	
Plus élevés que par le passé	79	75	80	75	80	75	76	69	82	86	82
Moins élevés que par le passé	8	8	7	8	9	9	12	10	6	5	8
Au même niveau que dans le passé	13	17	13	17	11	16	12	21	12	9	10

Une mesure de l'importance du risque : **66 %** pensent que l'IDF est exposée à un risque d'inondation de grande ampleur

En %

% OUI [L'ÎLE DE FRANCE EST EXPOSÉE À UN RISQUE D'INONDATION]

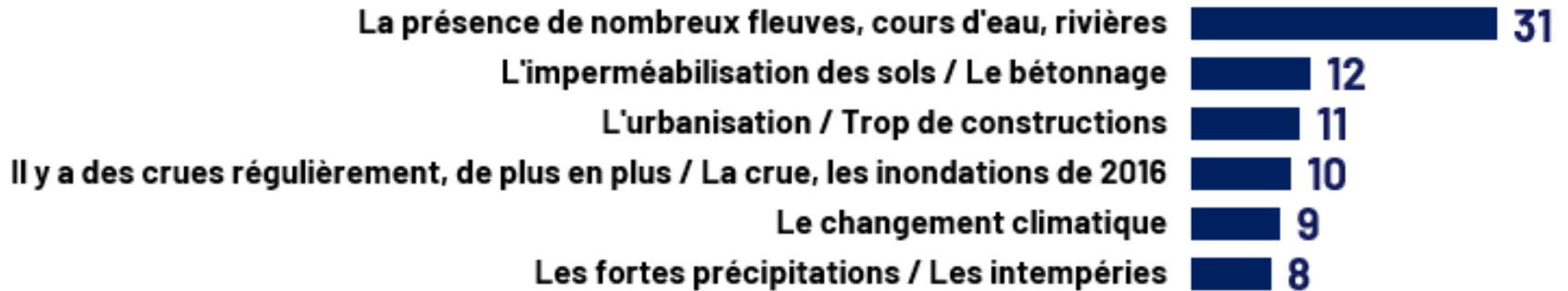
% NON

Ensemble ENSEMBLE		Non inondable NI		Fortement inondable Seine et Marne FISM COMMUNE		Peu inondable Seine et Marne PISM		Inondable autre cours IAC		Zone inondable ZONE INONDABLE	
2024	2018	2024	2018	2024	2018	2024	2018	2024	2018	2024	
66	72	63	68	68	81	71	77	72	78	76	
34	28	37	32	32	19	29	23	28	22	24	

Baisse de la conscience du risque : 2016 et 2018 s'éloignent + nouveaux habitants

Question : Pour quelles raisons pensez-vous que l'Île-de-France est exposée à un risque d'inondation de grande ampleur ?

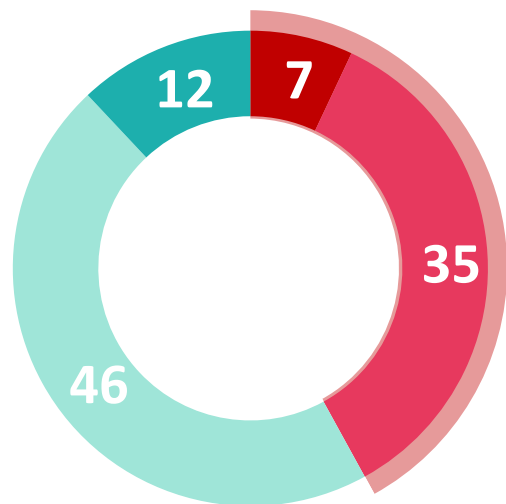
Base: A ceux qui pensent que l'Île-de-France est exposée à un risque d'inondation de grande ampleur – question ouverte



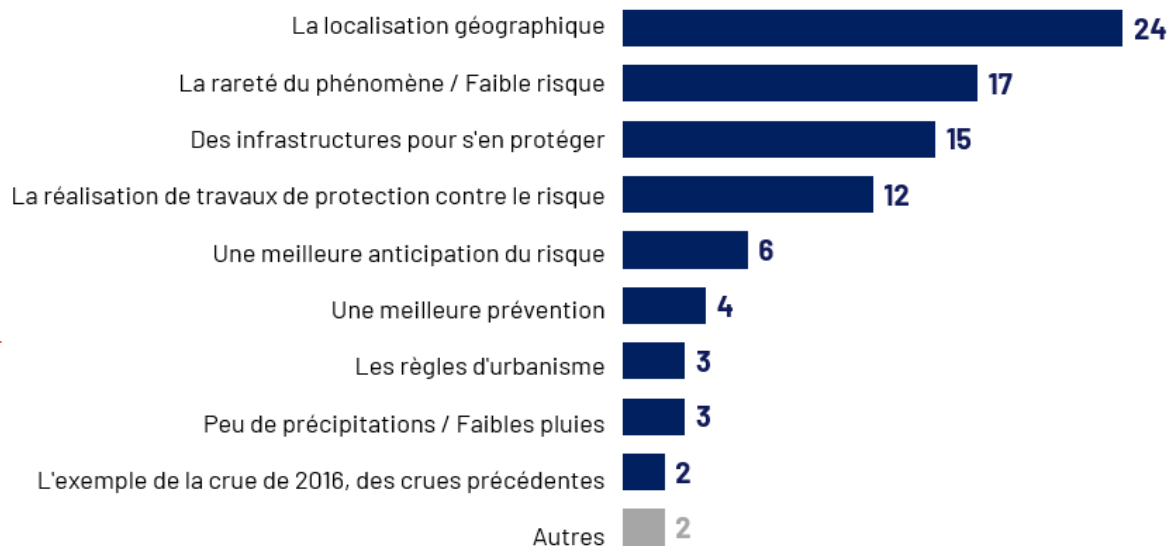
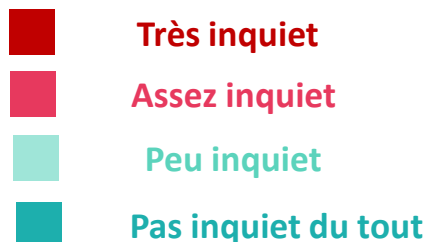
RÉSULTATS

Les 44% restants pensent que l'IDF n'est pas exposée à ce risque d'une inondation de grande ampleur

Pour ces raisons : 



Question : Etes-vous inquiet vis-à-vis du risque d'inondation ?





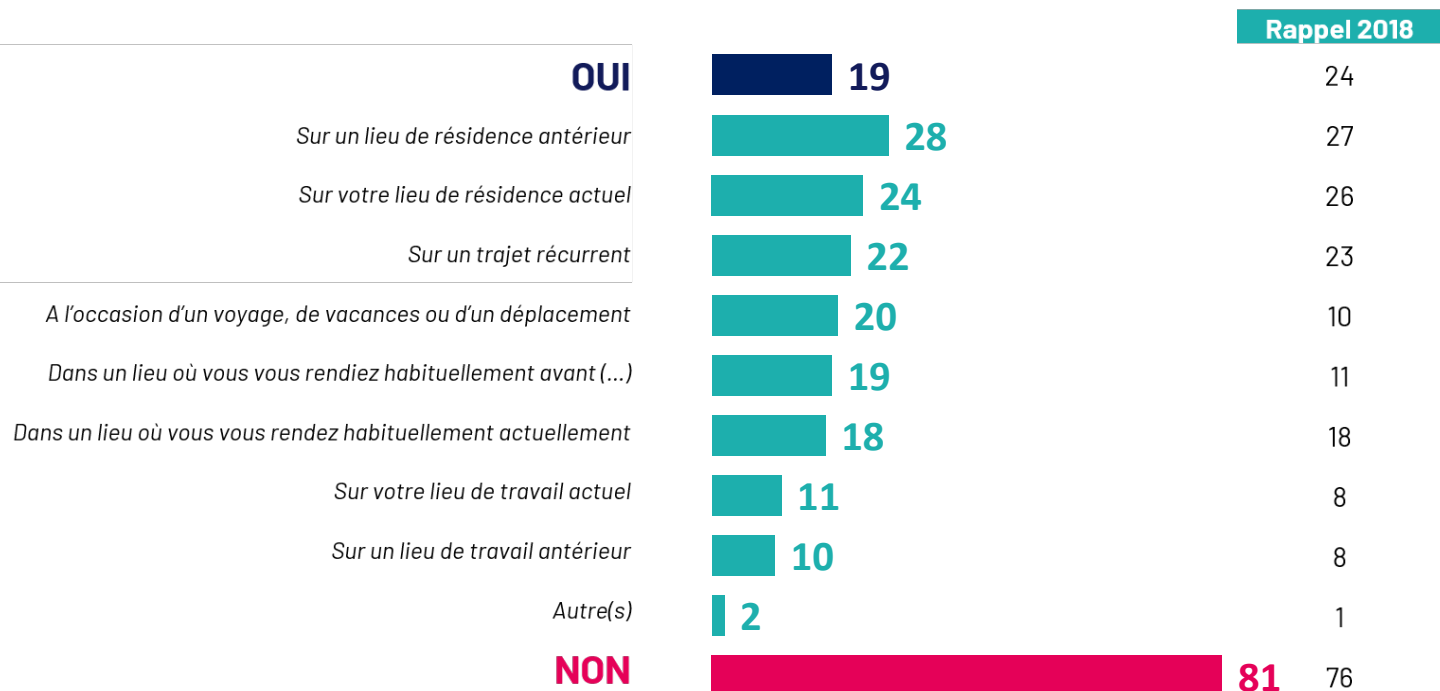
POUR RÉSUMER

- Une mémoire du risque qui tend à se dissiper... avec l'oubli des événements récents
 - Une baisse de la conscience d'un risque d'inondation de grande ampleur chez les populations inondables
 - Une inquiétude modérée face au risque en IDF
 - Une confiance trop importante dans les ouvrages de protection
- une méconnaissance du type de risque sur le territoire francilien et de son occurrence

L'EXPÉRIENCE DU RISQUE INONDATION

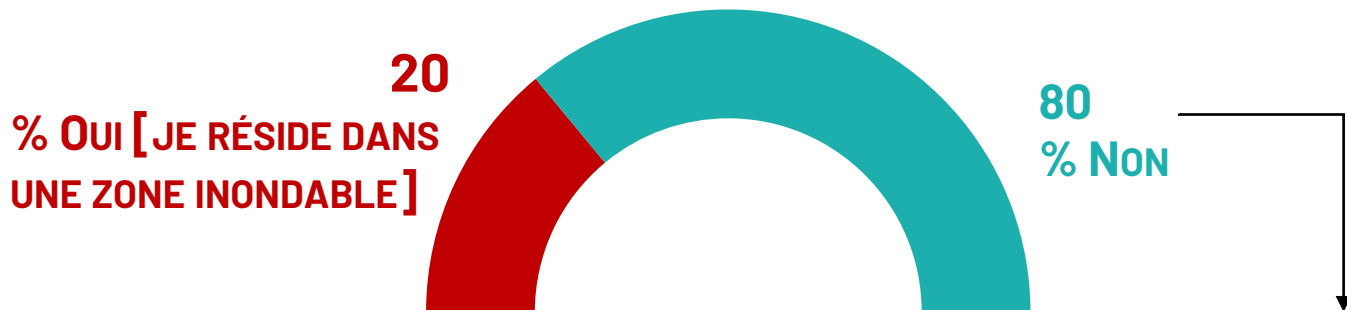
Question : Avez-vous déjà vécu une (ou plusieurs) inondation(s) de grande ampleur liée(s) à la crue d'un fleuve ou d'une rivière ?/ Où les avez-vous vécues ?

Base: A tous / A ceux qui ont déjà vécu une ou plusieurs inondations de grande ampleur – Résultats supérieurs à 100%, plusieurs réponses possibles



Question : Aujourd'hui, diriez-vous que vous résidez dans une zone inondable ?

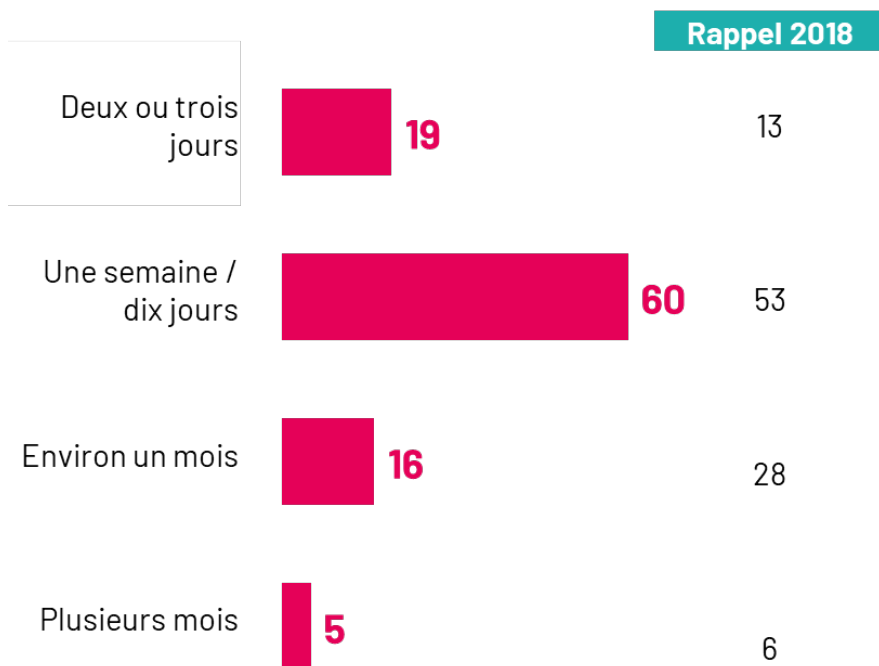
Base: A tous



	ENSEMBLE		COMMUNE								ZONE INONDABLE	
	2024	2018	NI		FISM		PISM		IAC		2024	
			2024	2018	2024	2018	2024	2018	2024	2018		
Oui	20	17	14	12	33	34	27	19	25	17	36	
Non	80	83	86	88	67	66	73	81	75	83	64	

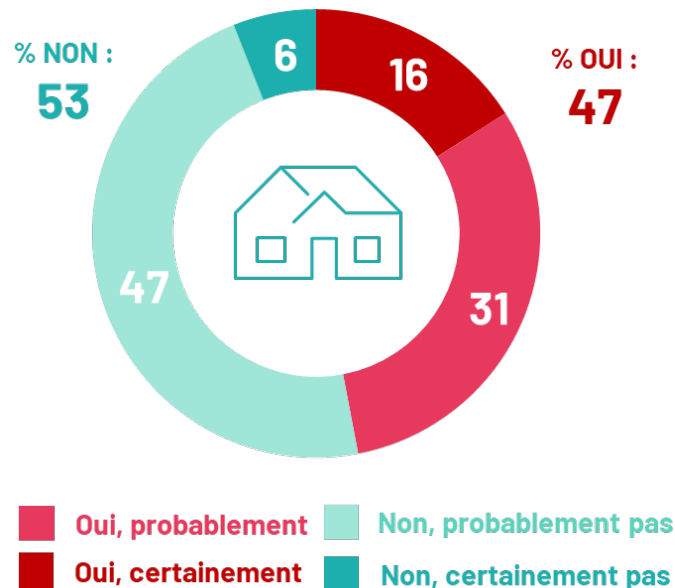
RÉSULTATS

Question : D'après vous, une inondation de grande ampleur est une inondation qui peut durer combien de temps ?



Question : En cas d'inondation (liée à une crue d'un fleuve ou d'une rivière), pensez-vous que vous serez amené à évacuer votre logement ?

Base : A ceux qui déclarent résider dans une zone inondable



La question de l'évacuation encore sous-estimée...

RÉSULTATS

Question : En cas d'inondation (liée à une crue d'un fleuve ou d'une rivière), pensez-vous que vous serez amené à évacuer votre logement ?

Base: A ceux qui déclarent résider dans une zone inondable

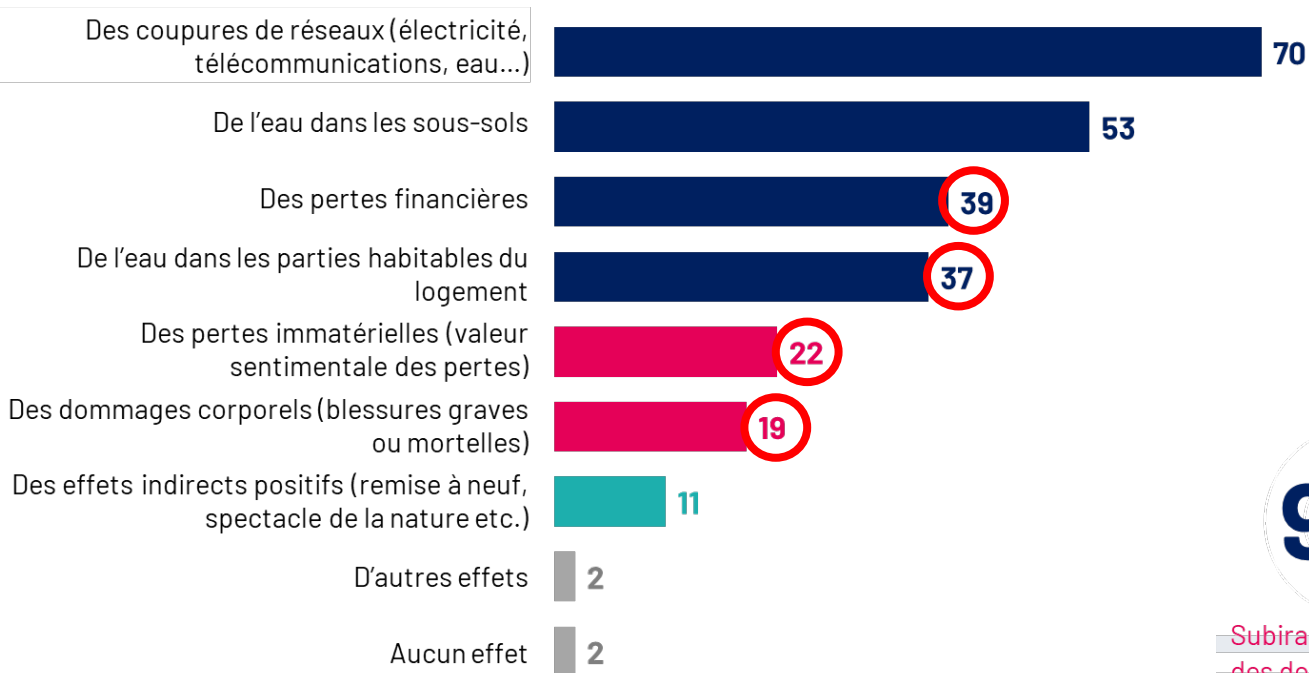
	ENSEMBLE		COMMUNE								ZONE INONDABLE
	2024	2017	NI		FISM		PISM		IAC		2024
			2024	2017	2024	2017	2024	2017	2024	2017	
OUI	47	35	48	40	43	38	54	24	38	29	40
NON	53	65	52	60	57	62	46	76	62	71	60

... Mais une plus grande part de la population a conscience de la nécessité d'évacuer depuis le sondage de 2017

RÉSULTATS

Question : En cas d'inondation (liée à une crue d'un fleuve ou d'une rivière), quelles seraient les conséquences les plus probables chez vous ?

Base: A ceux qui déclarent résider dans une zone inondable – Résultats supérieurs à 100%, trois réponses possibles



Rappel 2018

74
61
27
20
14
8
13
2
2

97%

Subiraient probablement des dommages matériels

Des impacts indirects bien mieux appréhendés



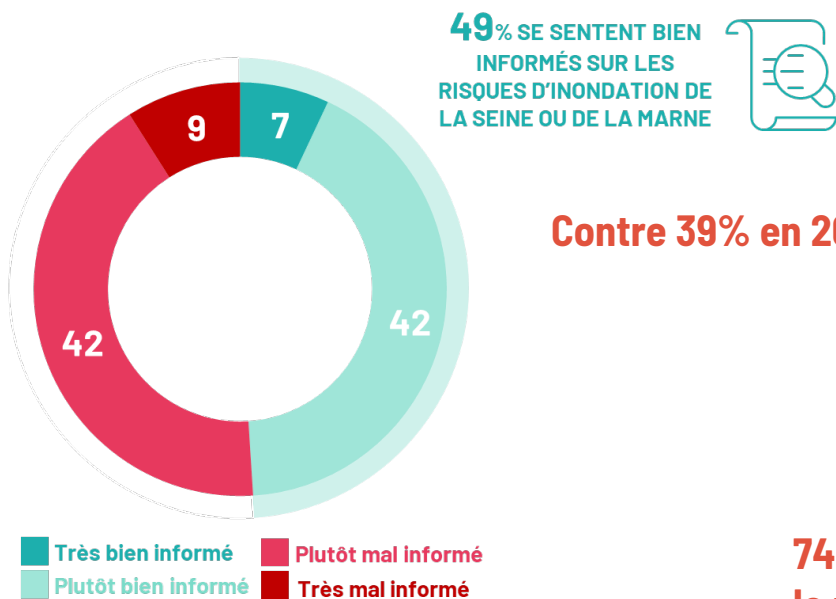
POUR RÉSUMER

- Des populations inondables ignorant qu'elles résident en zones inondables (64%)
- Une baisse de la conscience du risque du risque (2016 et 2018 s'éloignent) et / ou de nouveaux habitants
- Une sous-estimation du temps de présence de l'eau
- Une méconnaissance de la nécessité d'évacuer
- Une plus grande conscience des impacts indirects des inondations

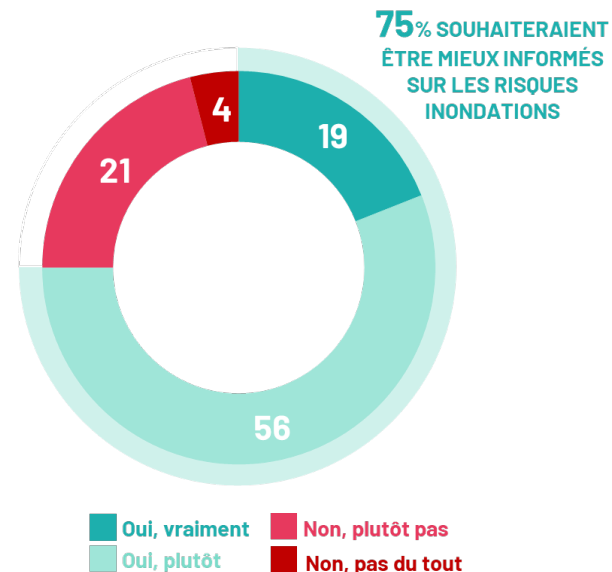
L'ACCÈS À L'INFORMATION

RÉSULTATS

Question : Comment évaluez-vous votre niveau d'information sur les risques inondation de la Seine/Marne ?



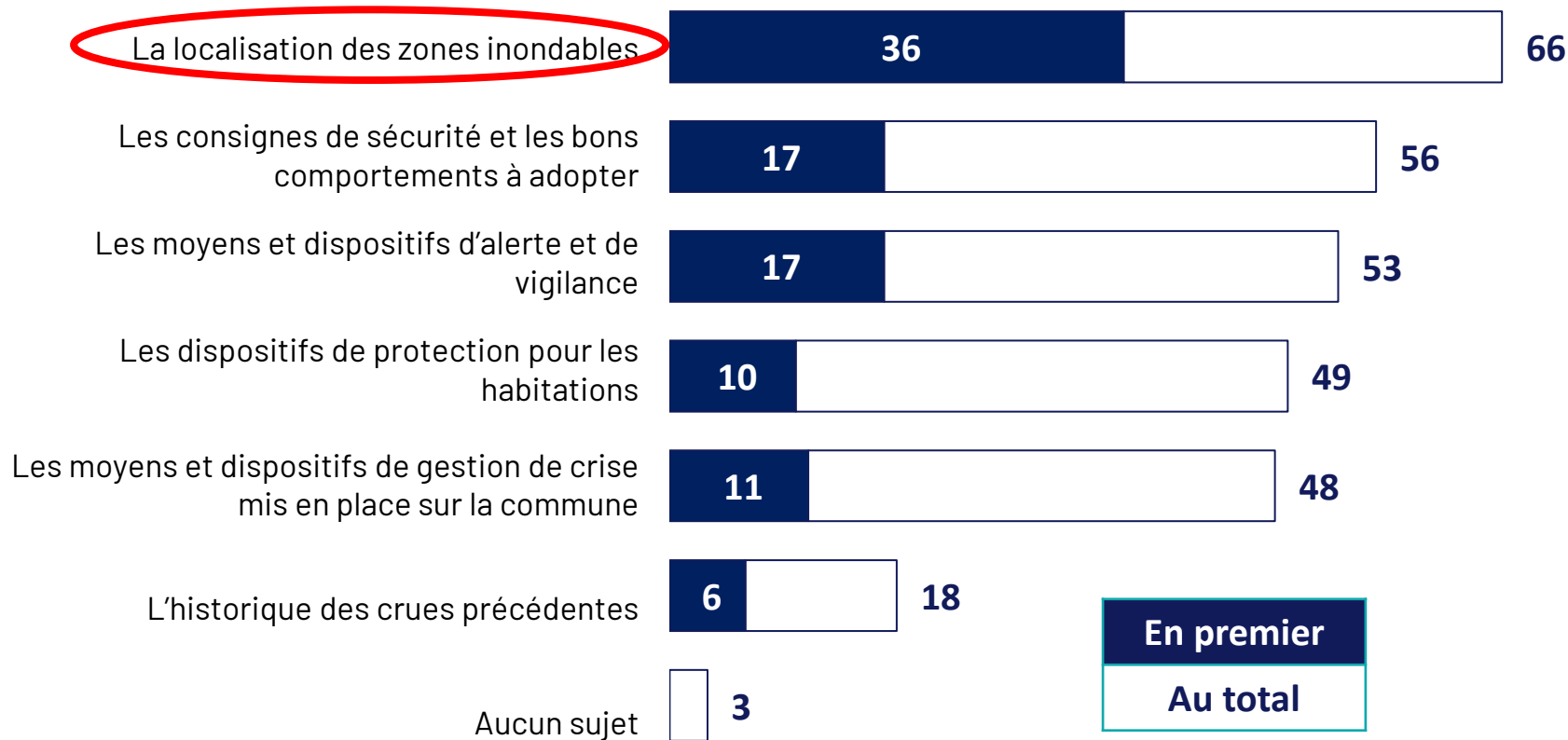
Question : Souhaiteriez-vous être mieux informé(e) sur les risques d'inondation de la Seine/Marne ?



74 % ne recherchent pas spontanément d'information sur le risque inondation... Les principales sources d'information consultées sont :

- les médias - la collectivité
- Internet

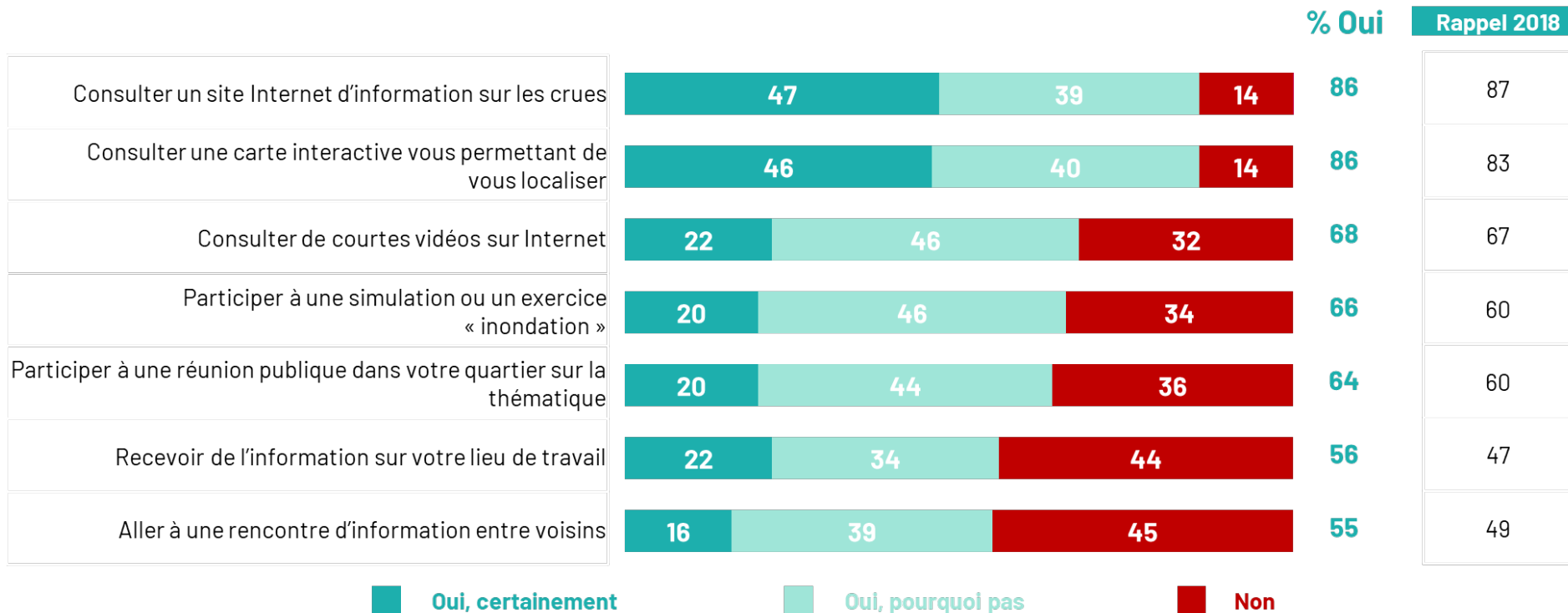
Les types de contenus attendus...



Sous quel format ?

Question : Afin de vous renseigner sur le sujet du risque d'inondation à votre échelle, souhaiteriez-vous... ?

Base: A tous



POUR RÉSUMER

- Une volonté d'être mieux informé... sans volonté d'aller chercher l'information soi-même
- Des contenus sur les zones à risque mais aussi sur la gestion et la préparation à la crue et sur les dispositifs de protection
- Peu d'intérêt pour les contenus historiques
- Des supports ludiques et visuels (vidéos, cartes interactives) et une potentielle implication dans une participation à des exercices (cf loi MATRAS qui recommande l'implication des populations)
- Une information devant émaner des pouvoirs publics (Région IDF, commune, Grand Paris etc..)

LES ATTENTES DES FRANCILIENS SUR L'ACTION DES POUVOIRS PUBLICS

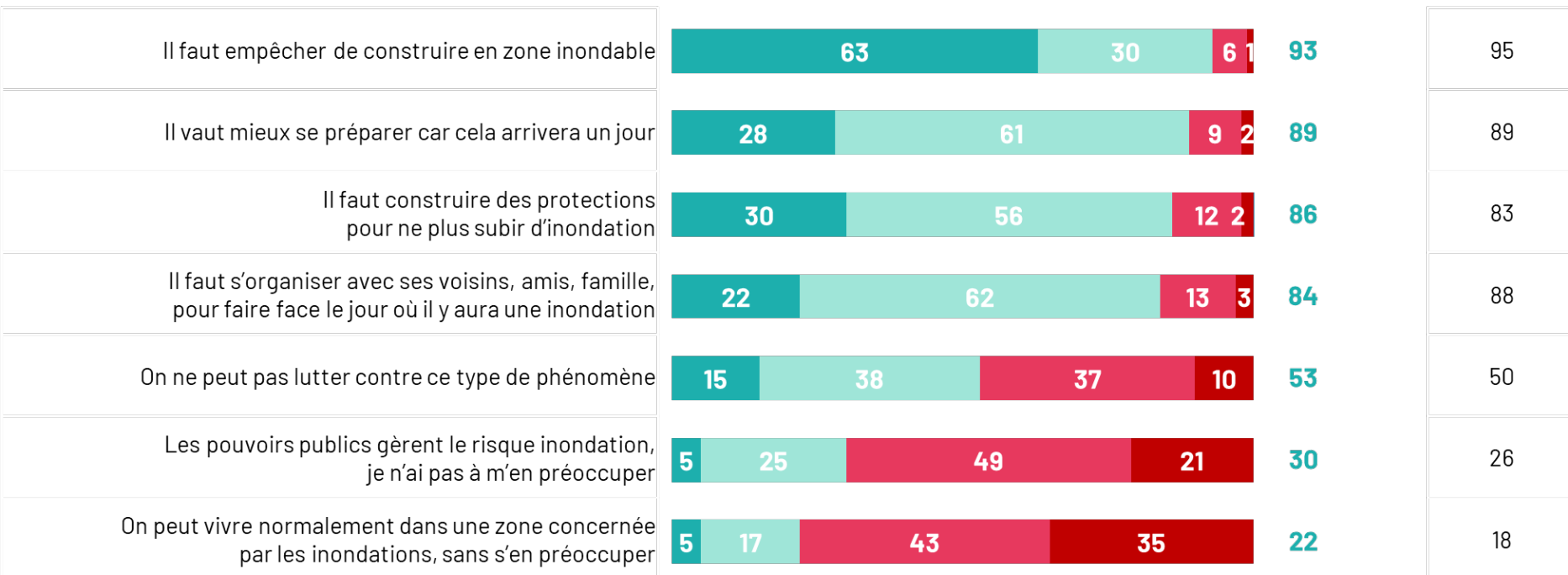
RÉSULTATS

Question : Etes-vous d'accord avec chacune des affirmations suivantes ?

Base: A tous – hors ceux qui ne souhaitent pas répondre

% D'ACCORD

Rappel 2018



■ Tout à fait d'accord
 ■ Plutôt d'accord
 ■ Plutôt pas d'accord
 ■ Pas d'accord du tout

Question : Qu'attendez-vous en priorité des pouvoirs publics afin qu'il soit plus facile de vivre en zone inondable ?

Base: A tous - Résultats supérieurs à 100%, trois réponses possibles



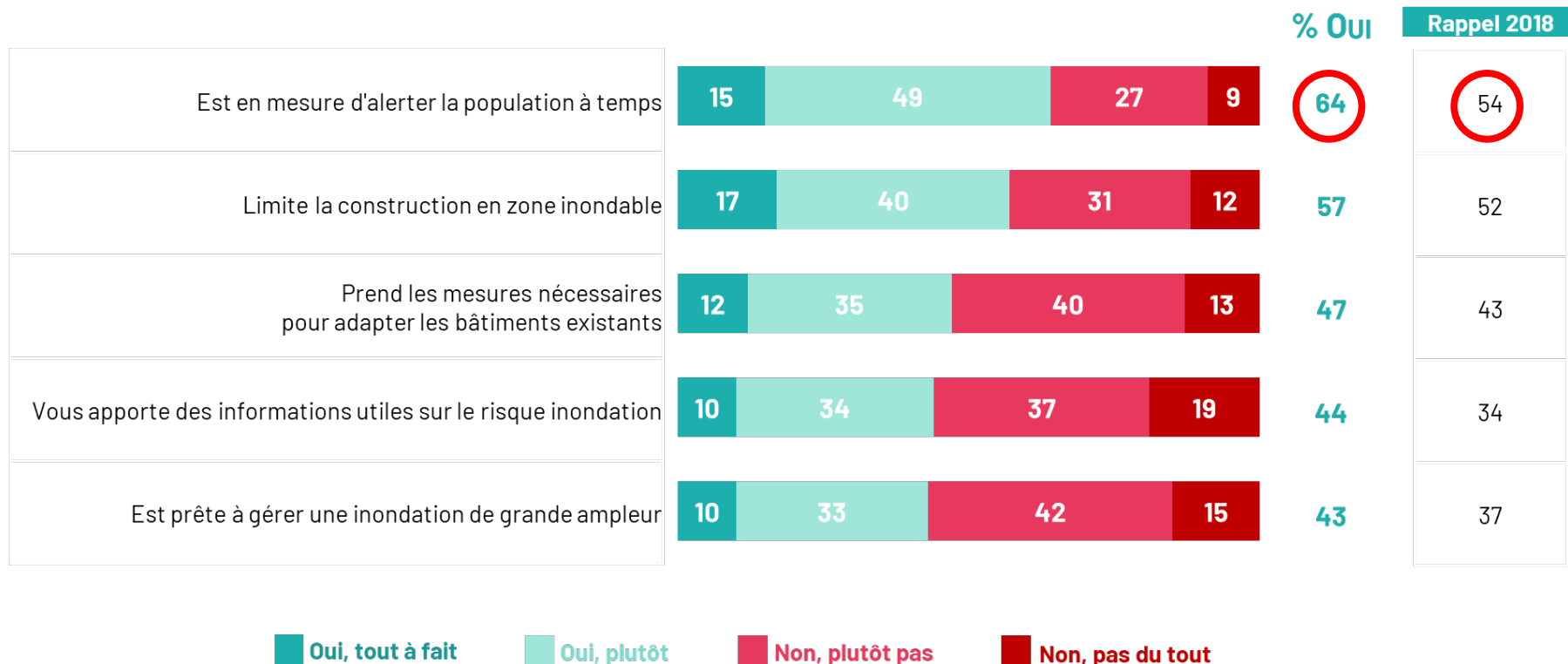
Rappel 2017

62
51
34
28
21
20
17
16
10
3

RÉSULTATS

Question : Diriez-vous que votre commune... ?

Base: A tous

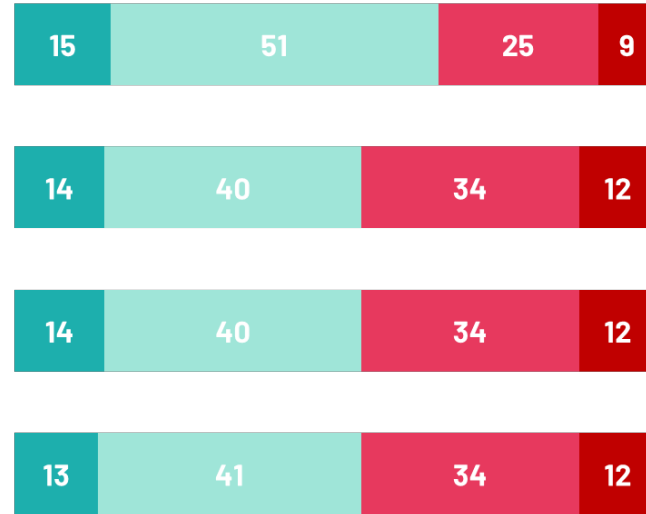


Une plus grande confiance dans la capacité des pouvoirs publics à gérer ces aspects de la crise

Question : Faites-vous confiance aux pouvoirs publics pour... ?

Base: A tous

Informer le grand public sur les risques et les mesures à prendre en cas de crue
Gérer une inondation importante en Ile-de-France
Réaliser les aménagements nécessaires pour éviter ou limiter des inondations importantes
Aider et soutenir la population suite à la crue (reconstructions, aides financières, etc...)



% OUI	Rappel 2018
66	55
54	45
54	43
54	48

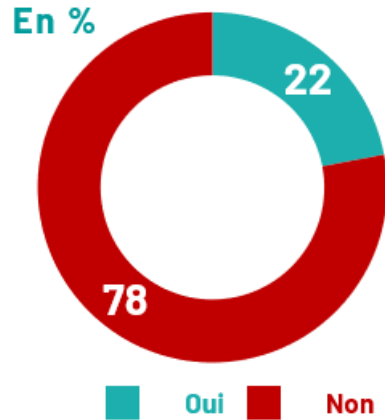
■ Oui, tout à fait
 ■ Oui, plutôt
 ■ Non, plutôt pas
 ■ Non, pas du tout

POUR RÉSUMER

- Les mesures pensées comme efficaces sont surtout des mesures structurelles et moins organisationnelles (slide 38)
- Une confiance grandissante dans les capacités de gestion des pouvoirs publics
- Une distinction avec la capacité communale à prendre les bonnes mesures de préparation et protection ?

LA PERCEPTION DE LEUR RESPONSABILITÉ INDIVIDUELLE

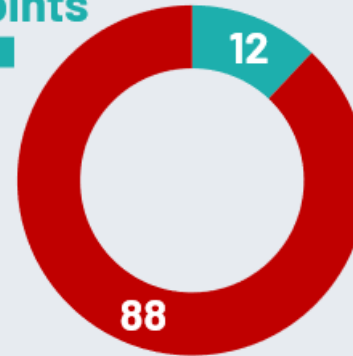
Question : Avez-vous pris des mesures ou envisagez-vous de prendre des mesures contre les inondations ?



22% ONT PRIS OU ENVISAGENT DE PRENDRE DES MESURES



+ 10 Points



12% AVAIENT PRIS OU ENVISAGIAIENT DE PRENDRE DES MESURES

Rappel 2018

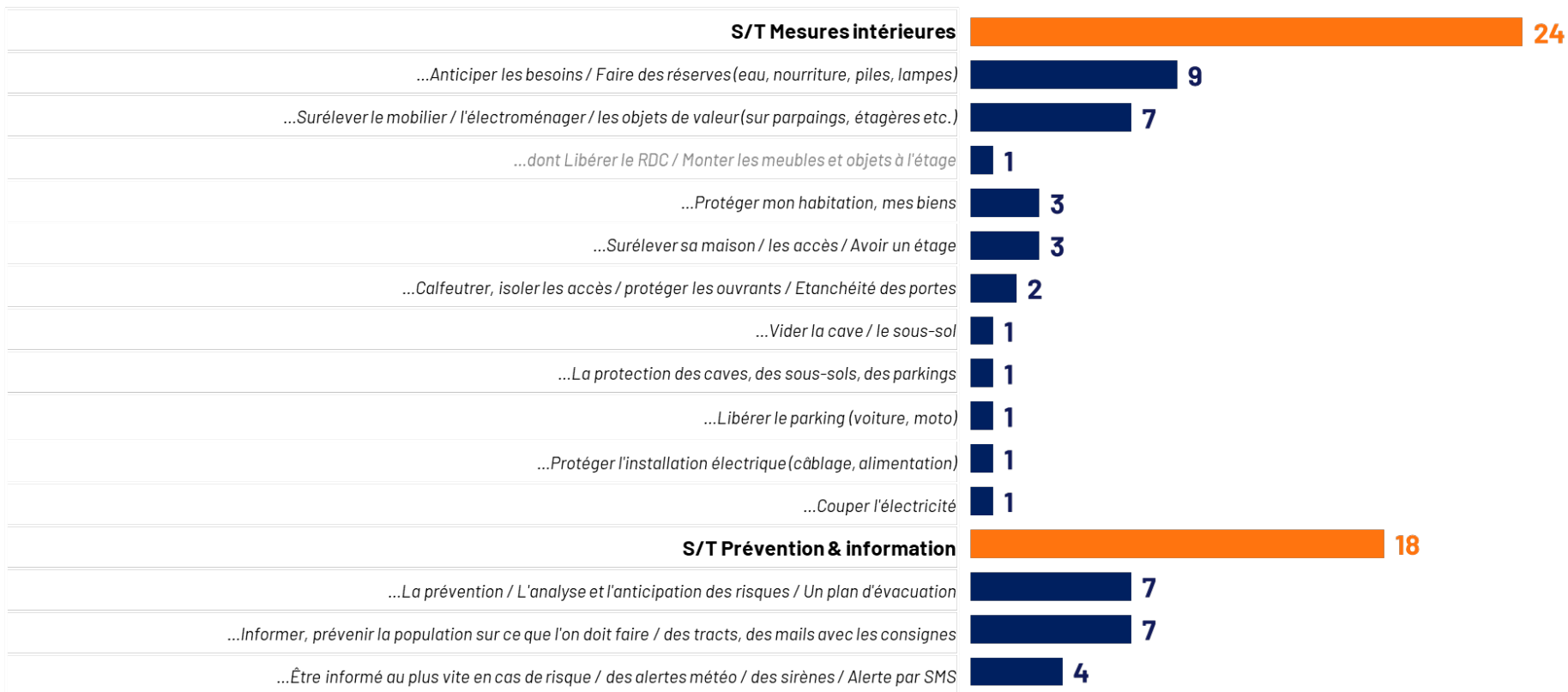
+ Le manque d'information sur les types de mesure à prendre (34%) est plus un frein à la décision que le prix des mesures (13%)

Ce manque d'information sur les mesures existantes se confirme dans les questions suivantes :

RÉSULTATS

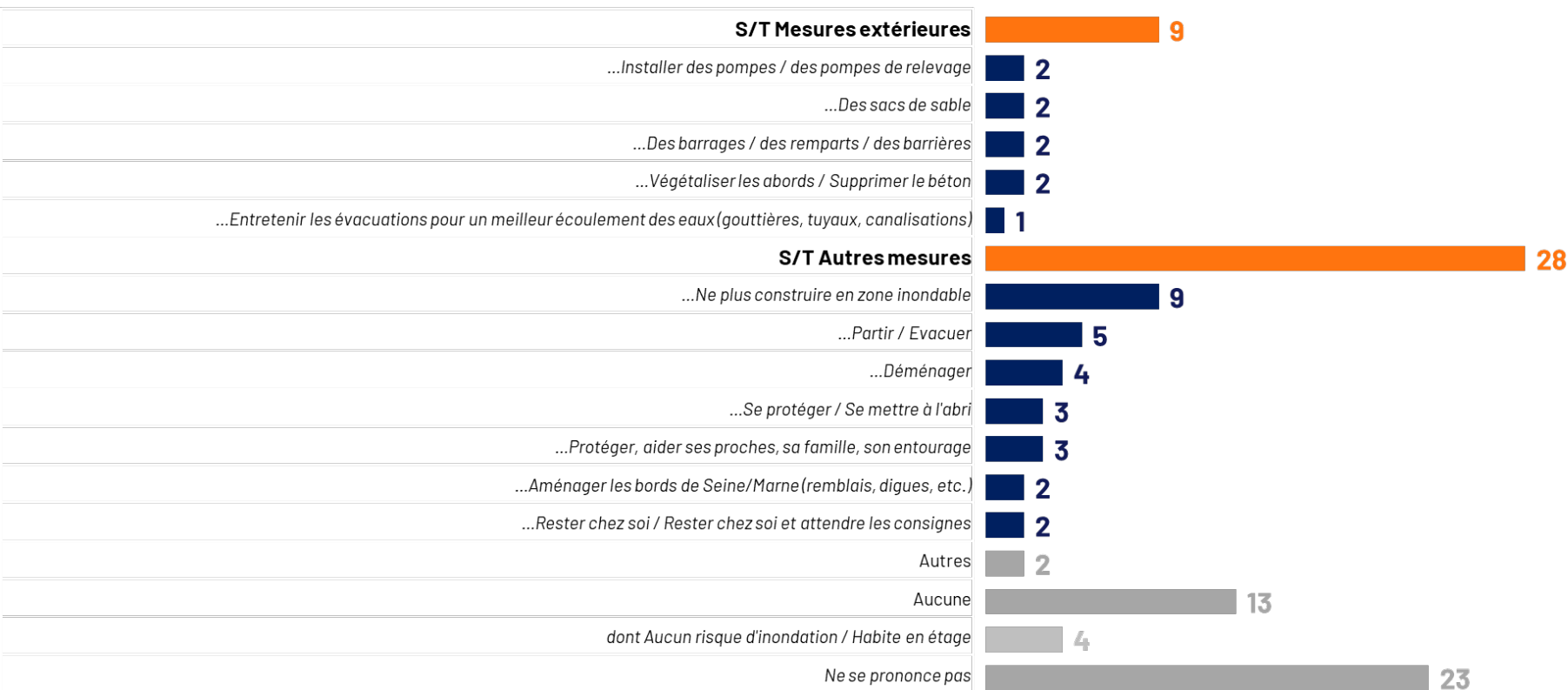
Question : Quelles sont toutes les mesures que vous pouvez prendre pour faire face à d'éventuelles inondations ?

Base: A ceux qui pensent que l'Île-de France est exposée à un risque d'inondation de grande ampleur – Question ouverte



Question : Quelles sont toutes les mesures que vous pouvez prendre pour faire face à d'éventuelles inondations ?

Base: A ceux qui pensent que l'Île-de France est exposée à un risque d'inondation de grande ampleur - Question ouverte

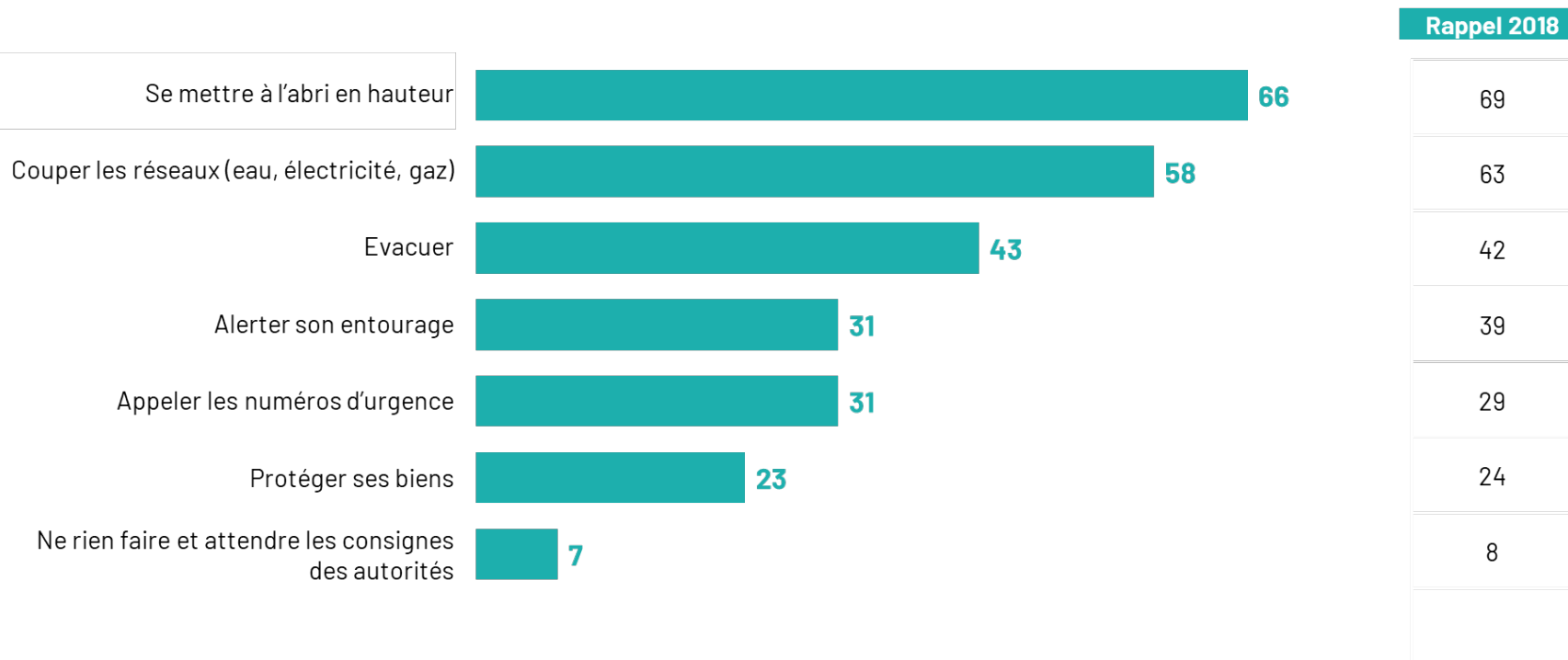


LES COMPORTEMENTS À ADOPTER EN CAS D'INONDATION

Une certaine confusion dans les comportements à adopter en cas d'inondation sur le territoire francilien.. Méconnaissance des caractéristiques locales

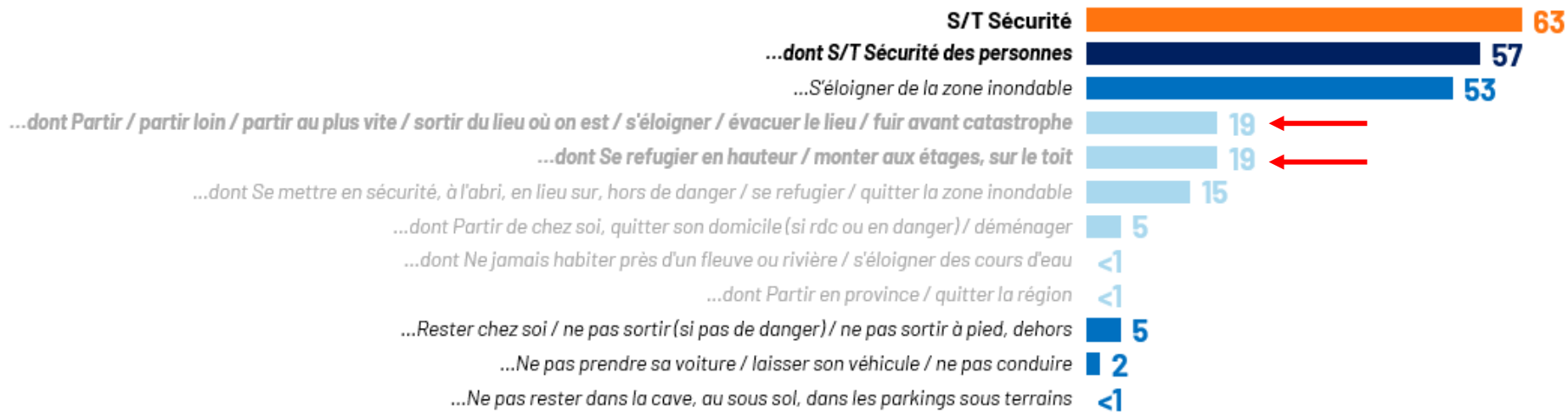
Question : Et parmi les suivants, quels sont d'après vous les premiers gestes à faire en cas d'inondation ?*

Base: A tous - Résultats supérieurs à 100%, trois réponses possibles



En posant des questions ouvertes, on s'aperçoit que le rapport à la sécurité est varié. Entre évacuation et se réfugier en hauteur... Cela marque la confusion avec des phénomènes de type crues torrentielles comme on peut le voir dans le sud de la France

Question : Quels sont, d'après vous, les premiers gestes à faire en cas d'inondation ?



84% souhaitent être mieux informés sur les bons comportements

RÉSULTATS

Le sondage présente **des grandes similitudes** dans les réponses entre les années 2017-2018 et 2024

Notamment sur le **niveau de connaissance** et sur **les attentes des Franciliens**



QUELLES GRANDES LACUNES DANS LA CULTURE DU RISQUE DES FRANCILIENS ?



Méconnaissance de son exposition au risque, du type de risque et de son occurrence

- Sous-estimation durée d'une crue
- Méconnaissances des conséquences indirectes des crues
- Peu de connaissances sur les mesures individuelles existantes et les réflexes associés : réflexe de se réfugier en hauteur / ne pas chercher ses enfants à l'école = crues du Sud



- Population souhaite être plus informée mais ne cherche pas l'information
- S'appuie sur une diffusion des messages par les pouvoirs publics

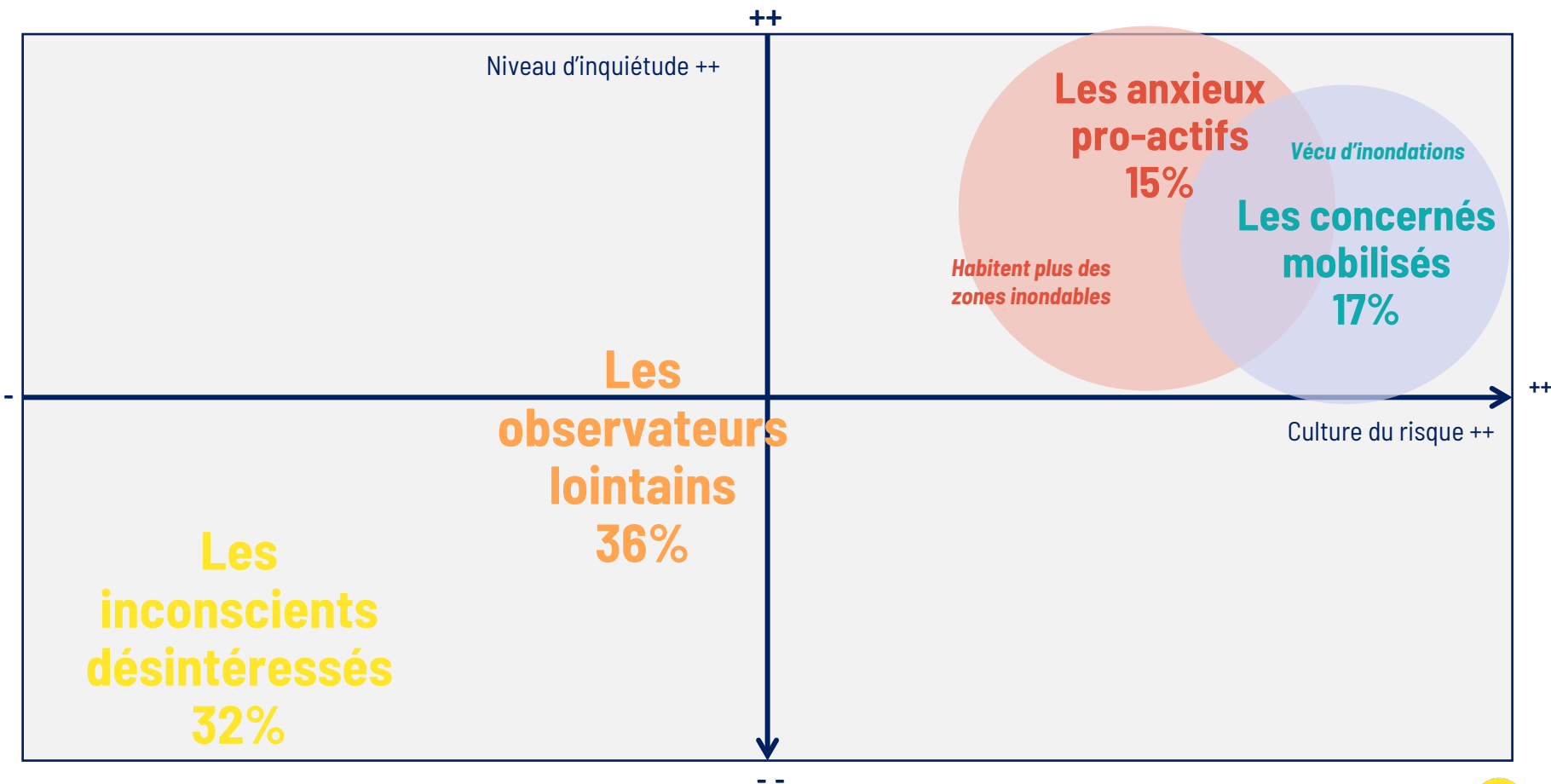


- Trop grande confiance envers ouvrages de protection
- Une confusion sur le devoir d'évacuation
- Peu d'intérêt pour les mesures organisationnelles

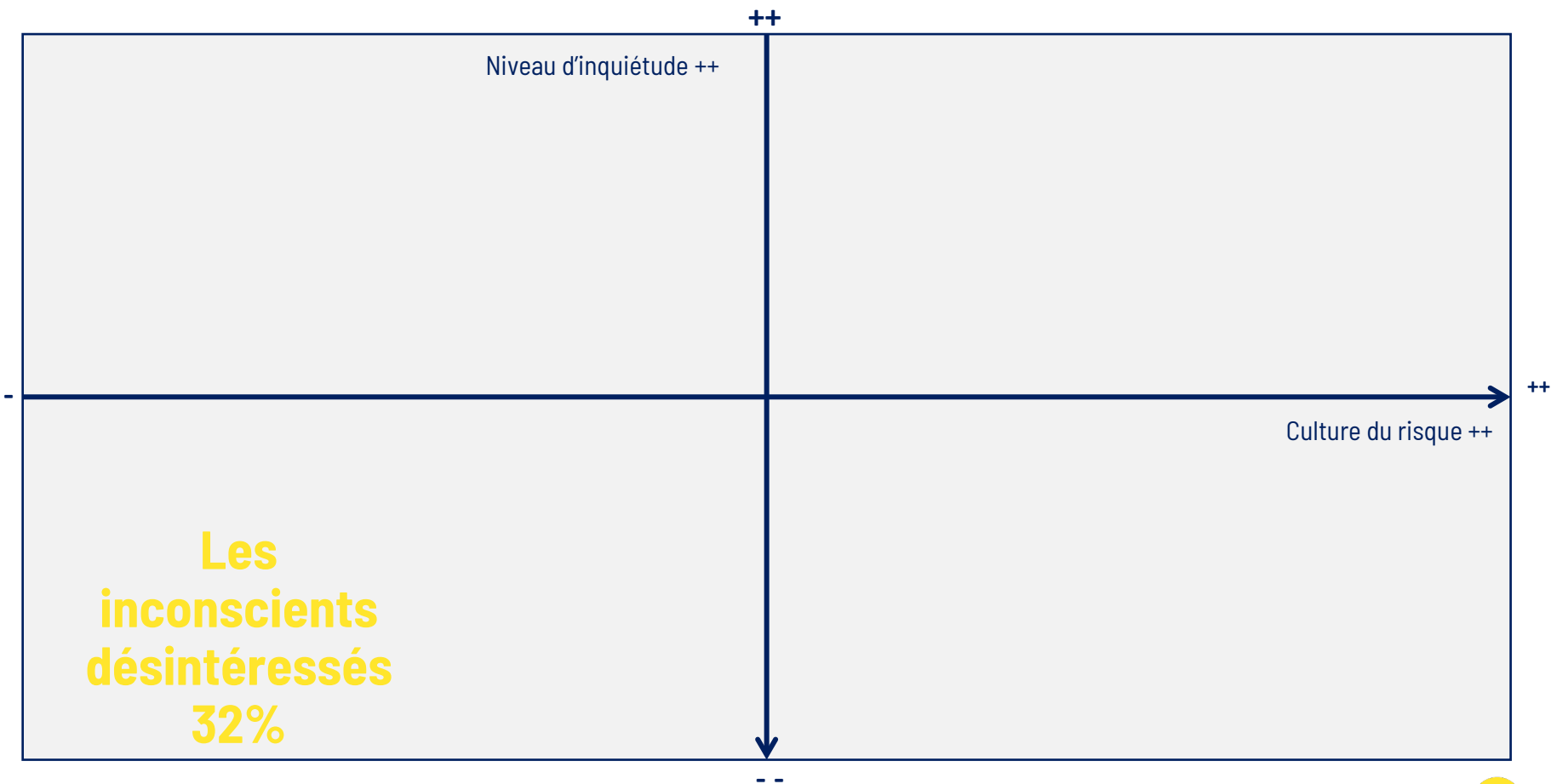


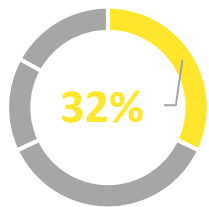
TYPOLOGIE DES PROFILS FACE AU RISQUE

TYPOLOGIE DES HABITANTS



TYPOLOGIE DES HABITANTS

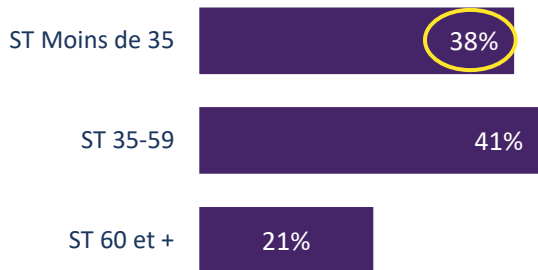




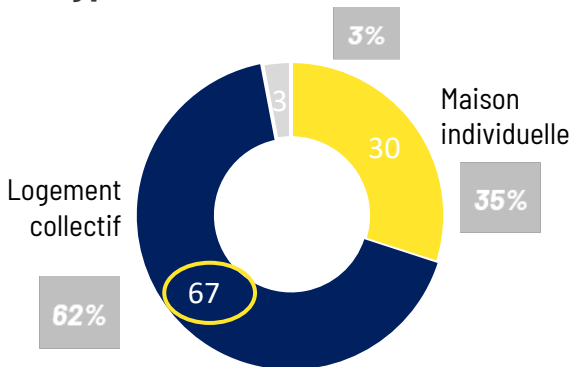
TYPE 1 : LES INCONSCIENTS DÉSINTÉRESSÉS

A la fois **convaincus d'être en sûreté** chez eux et que **l'Île-de-France n'est pas exposée aux inondations**, ils se **désintéressent** du sujet. Ils sont nombreux à ne pas souhaiter recevoir d'information, à ne pas avoir pris de mesures chez eux et sont davantage d'avis que **cela est du ressort des pouvoirs publics**. Ils **perçoivent le risque comme « faible »** et pensent aussi davantage que l'on peut vivre normalement dans des zones concernées par les inondations. Les jeunes, les locataires et ceux résidant en logements collectifs sont nombreux dans cette catégorie.

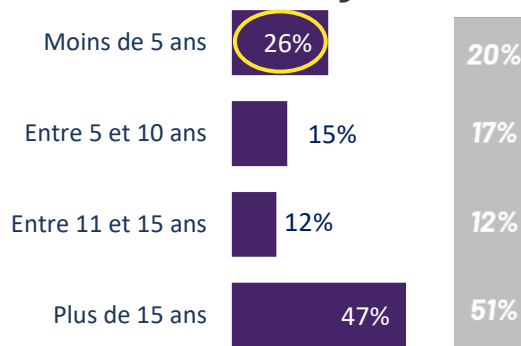
Âge



Type d'habitation



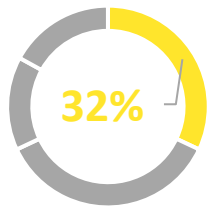
Ancienneté dans le logement



54% ont entendu parler des grandes crues historiques de la Seine et/ou de la Marne

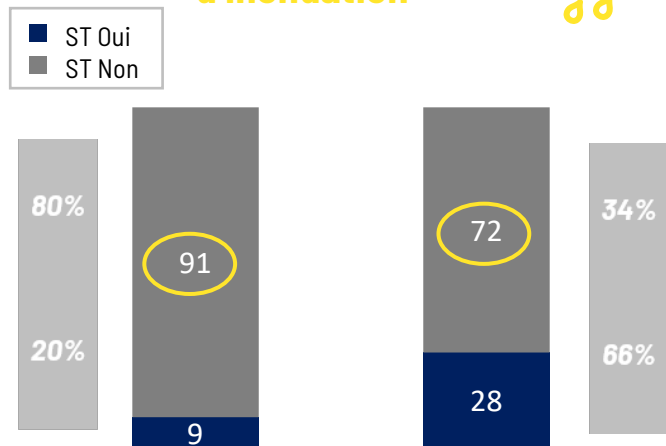
80%

X% Ensemble



TYPE 1 : LES INCONSCIENTS DÉSINTÉRESSÉS

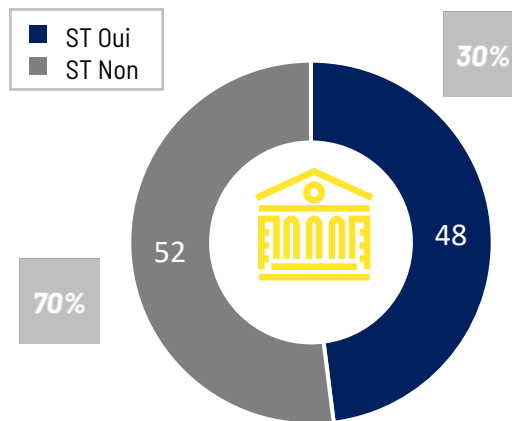
Perception du risque d'inondation



Sentiment de vivre sur une zone inondable

Sentiment que l'Ile-de-France est exposée à un risque d'inondation de grande ampleur

X% Ensemble



Les pouvoirs publics gèrent le risque d'inondation, je n'ai pas à m'en préoccuper

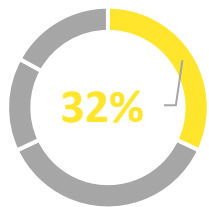


7% a pris des mesures particulières pour lutter contre les risques d'inondation

22%

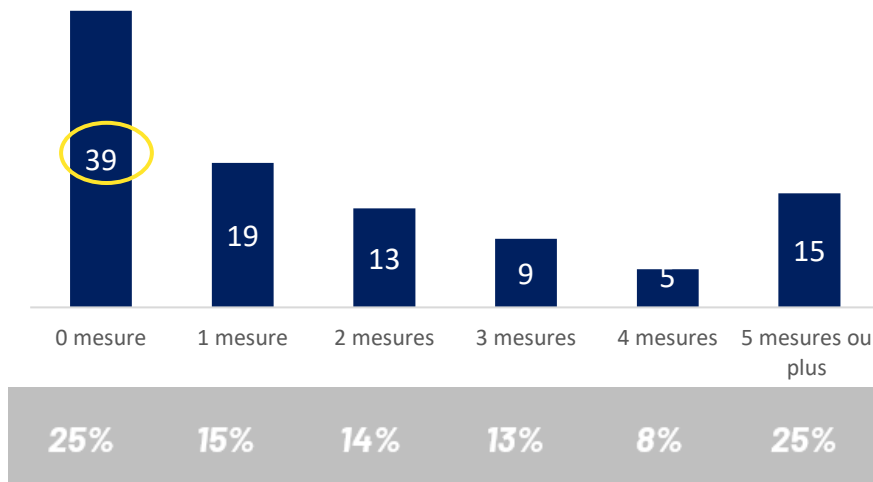
14% est inquiet vis-à-vis du risque inondation

42%

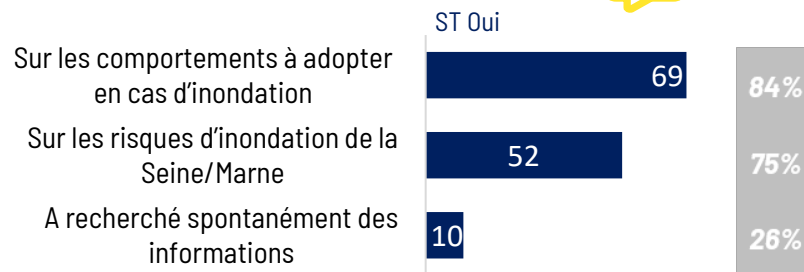


TYPE 1 : LES INCONSCIENTS DÉSINTÉRESSÉS

Nombre de mesures pour lutter contre les inondations connues

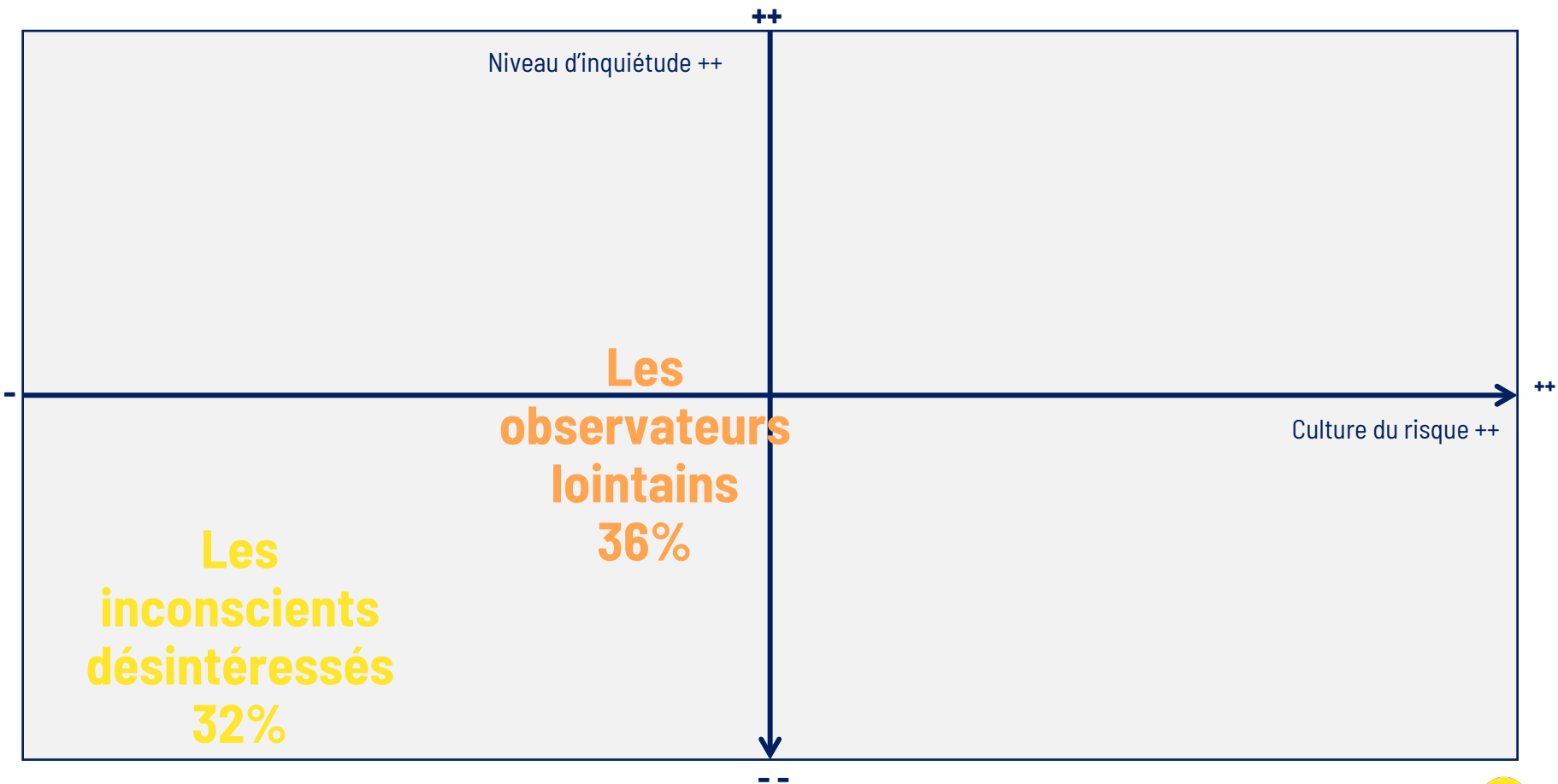


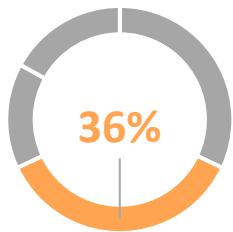
Souhait d'information



X% Ensemble

TYPOLOGIE DES HABITANTS

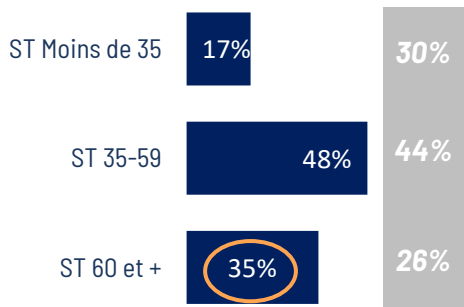




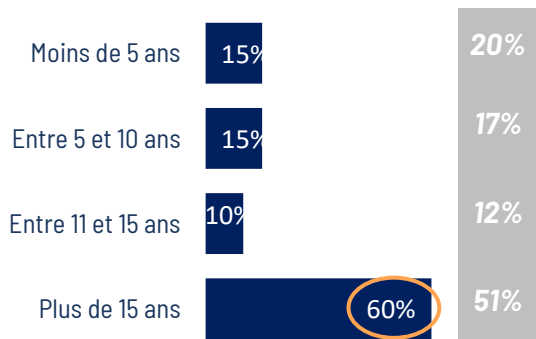
TYPE 2 : LES OBSERVATEURS LOINTAINS

Sensibilisés globalement mais « **en surface** », ils sont dans les faits **moins informés** dans le détail. Ils ont plutôt le sentiment de vivre dans des zones non-inondables, mais sont **bien conscients du risque en Île-de-France**. Ils demeurent **peu inquiets** et ne prennent généralement pas de mesures de prévention. Ils sont **ouverts à recevoir de l'information et souhaiteraient plus d'action de la part des pouvoirs publics, dont ils sont massivement insatisfaits**. Cette classe est plus âgée que la moyenne.

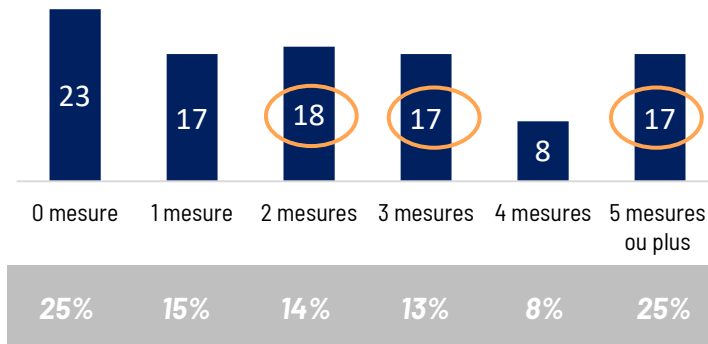
Âge



Ancienneté dans le logement



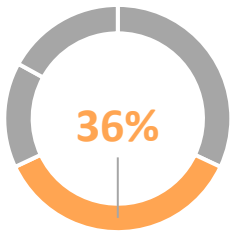
Nombre de mesures pour lutter contre les inondations connues



95% ont entendu parler des grandes crues historiques de la Seine et/ou de la Marne

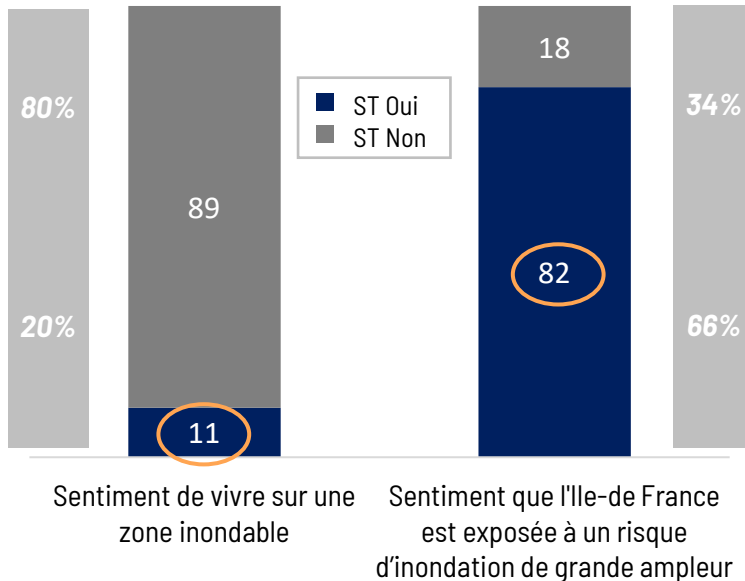
80%

X% Ensemble



TYPE 2 : LES OBSERVATEURS LOINTAINS

Perception du risque d'inondation



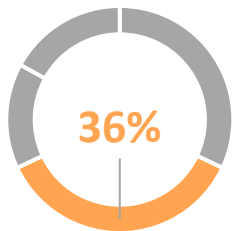
9% a pris des mesures particulières pour lutter contre les risques d'inondation

22%

32% est inquiet vis-à-vis du risque inondation

42%

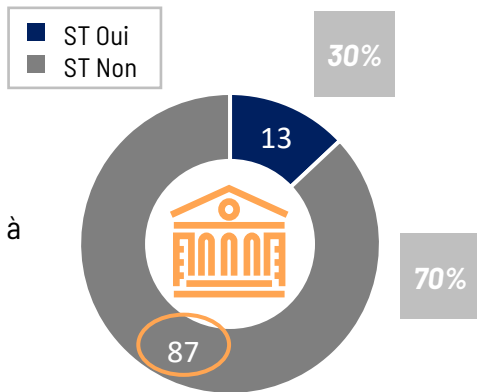
X% Ensemble



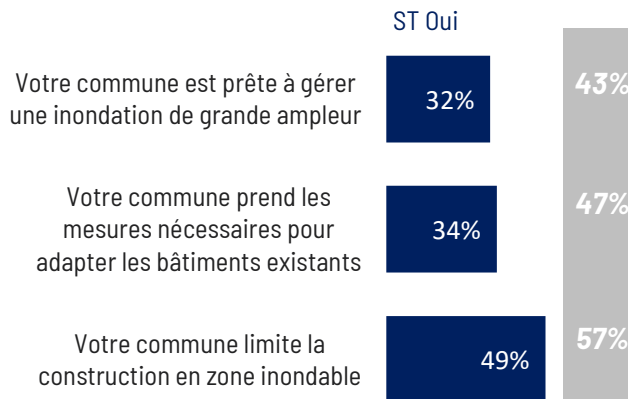
TYPE 2 : LES OBSERVATEURS LOINTAINS

La protection par les pouvoirs publics

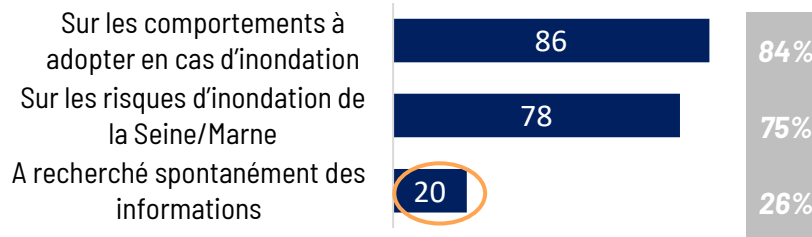
Les pouvoirs publics gèrent le risque d'inondation, je n'ai pas à m'en préoccuper



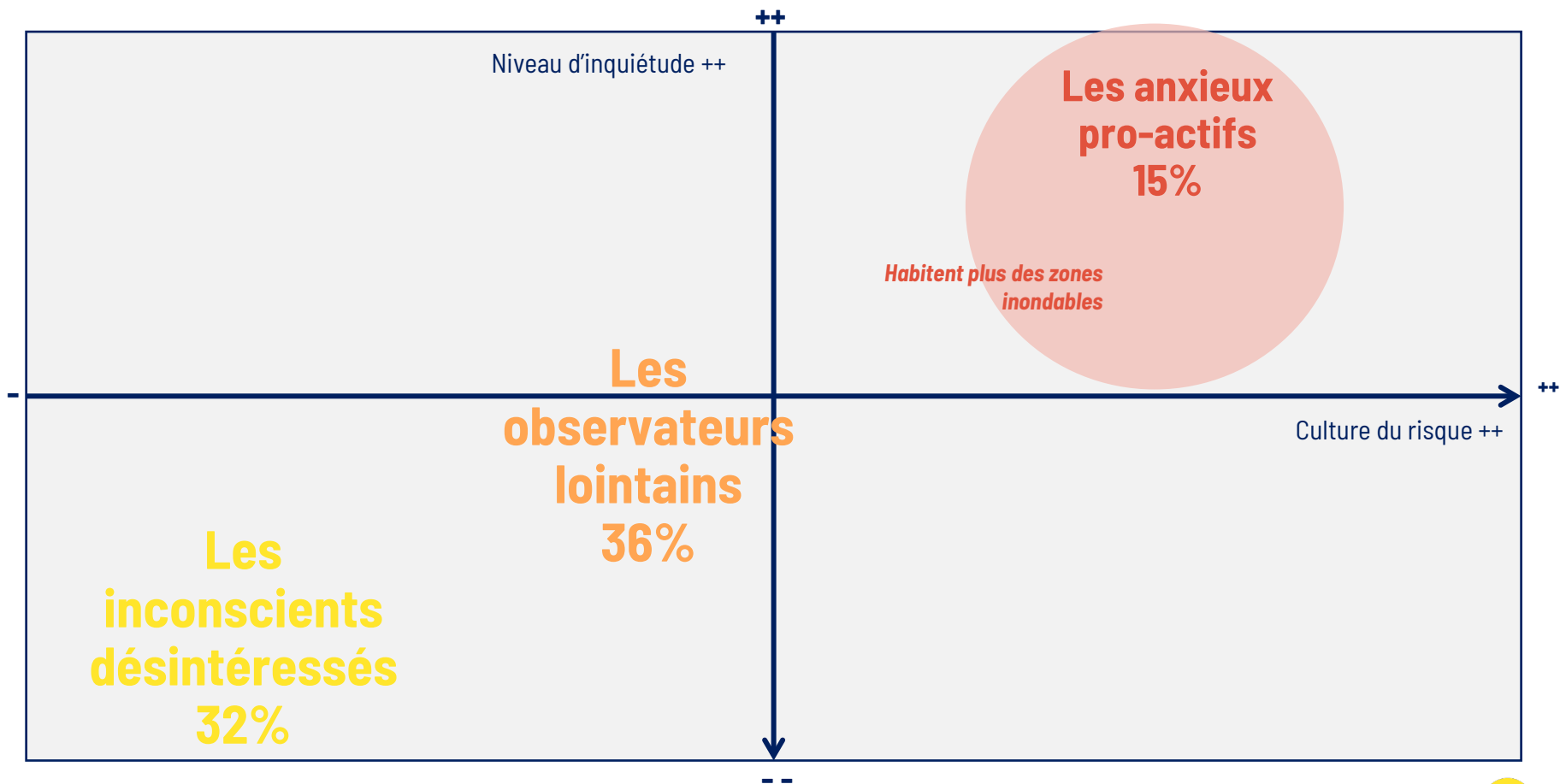
X% Ensemble

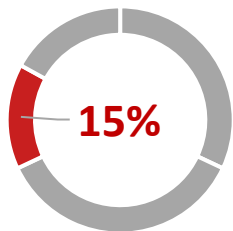


Souhait d'information



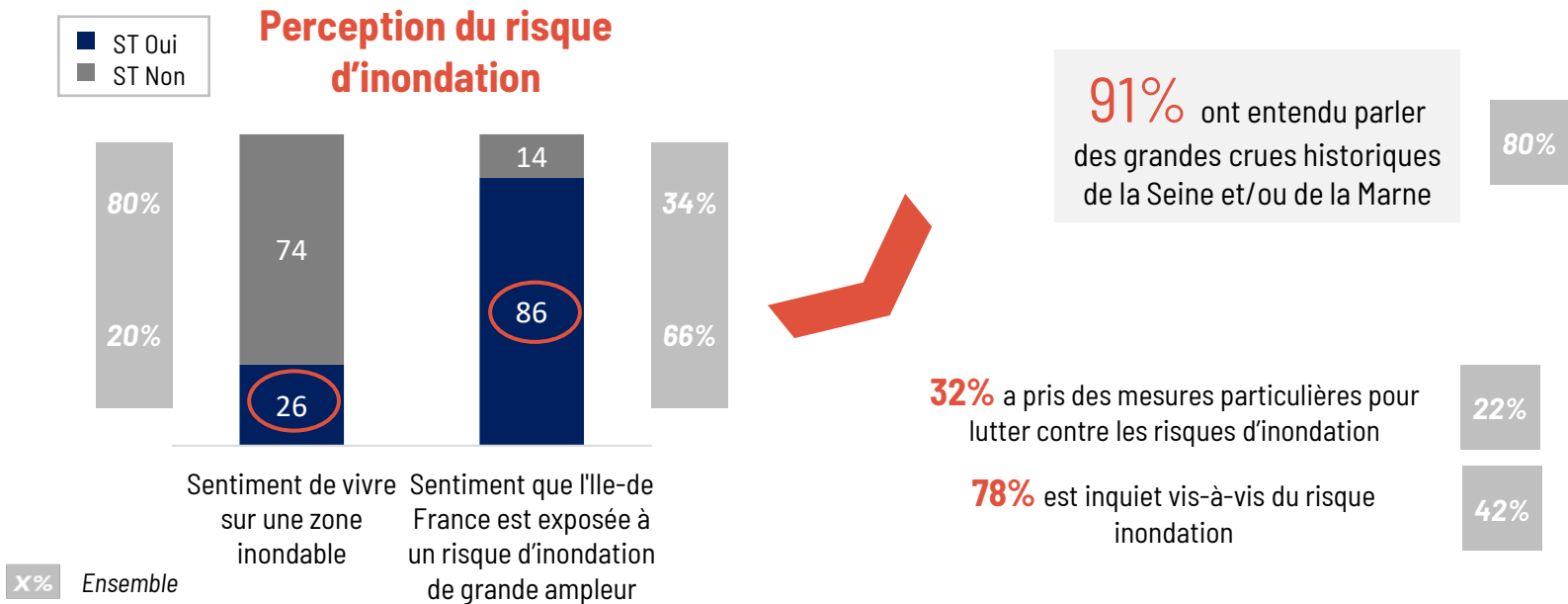
TYPOLOGIE DES HABITANTS

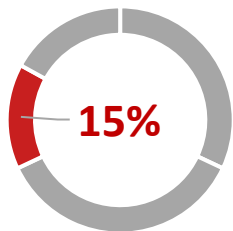




TYPE 3 : LES ANXIEUX PRO-ACTIFS

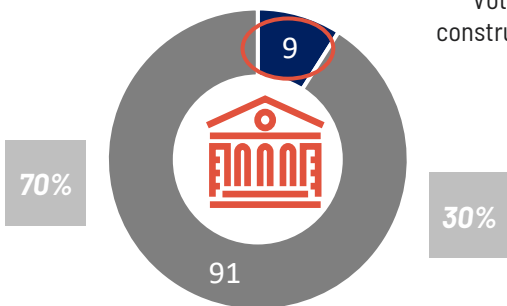
Ils sont **parmi ceux qui vivent le plus en zone inondable**, sans nécessairement en avoir fait l'expérience. Très **soucieux du risque inondation**, voire inquiets, ils sont **pro-actifs dans la recherche d'information**. Ils **considèrent que se reposer sur les pouvoirs publics est insuffisant** : il faut pour eux s'organiser à petite échelle, avec leurs voisins ou amis. Considérant que les pouvoirs publics informent peu ou mal, ils sont très demandeurs **d'information** mais aussi **d'outils numériques** (localisations...). Leur profil sociodémographique est proche de celui du Francilien moyen.





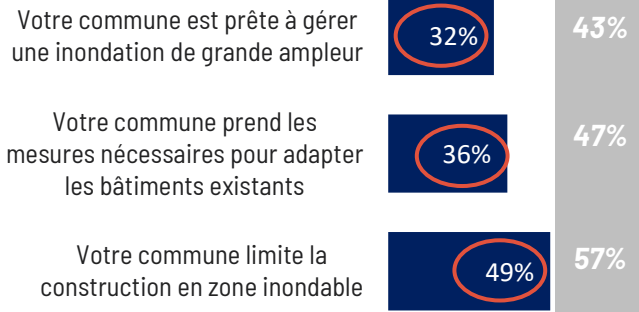
TYPE 3 : LES ANXIEUX PRO-ACTIFS

■ ST Oui
■ ST Non

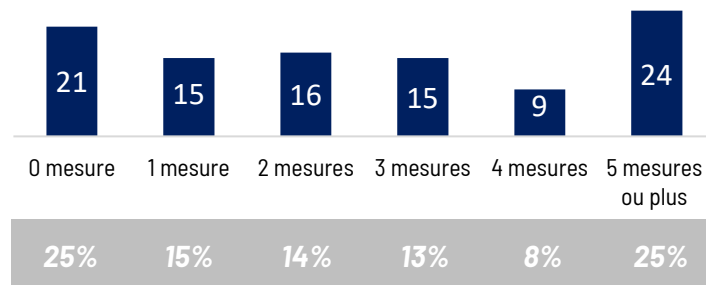


Les pouvoirs publics gèrent le risque d'inondation, je n'ai pas à m'en préoccuper

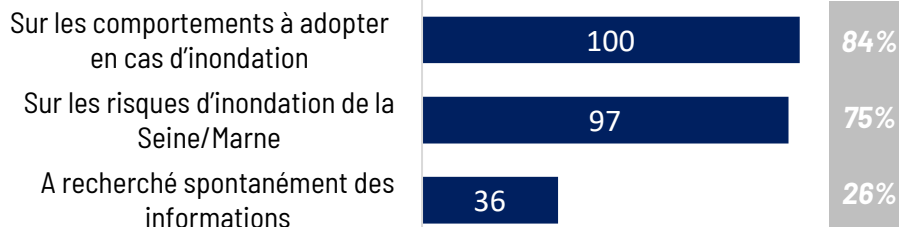
X% Ensemble



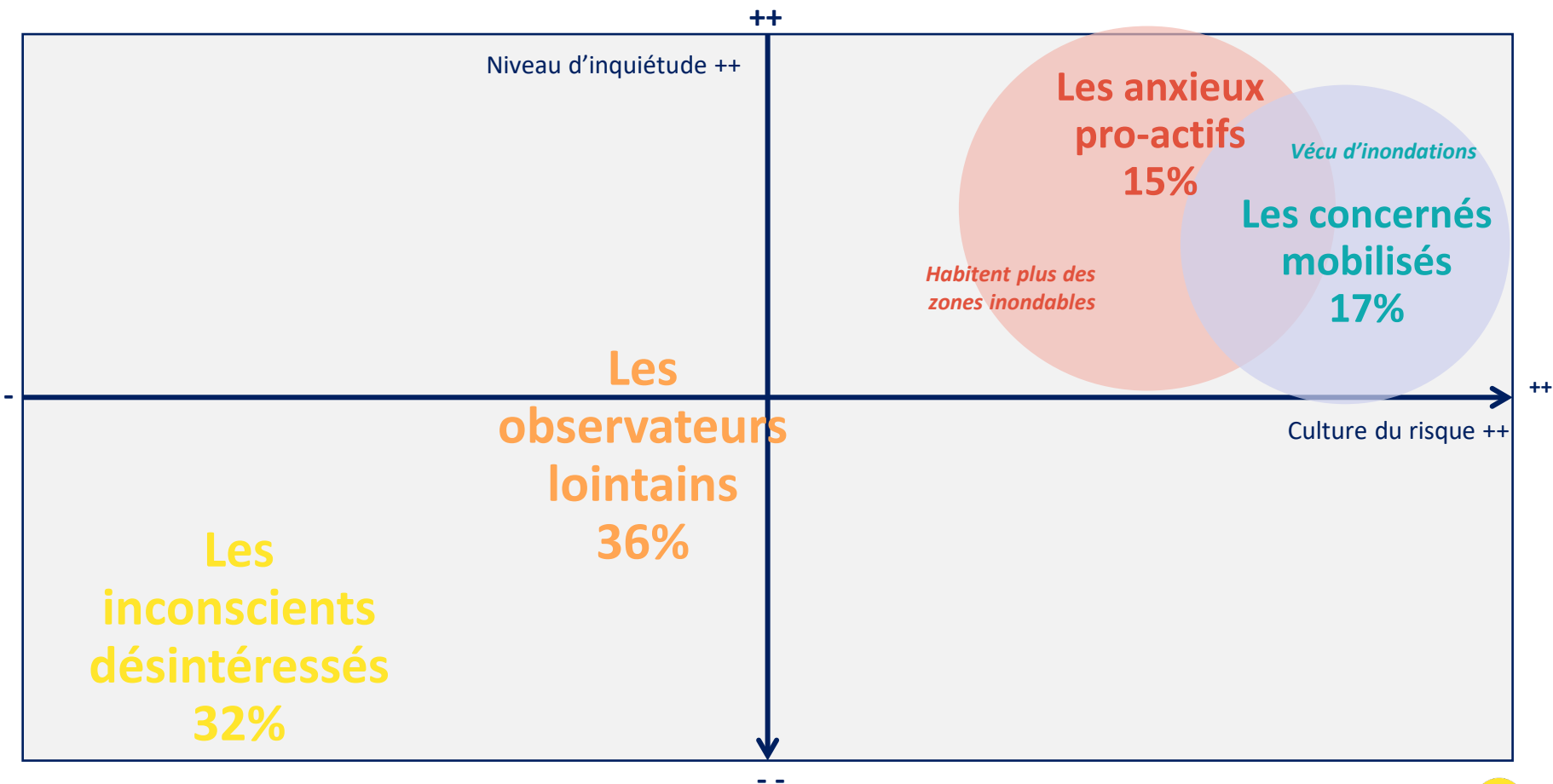
Nombre de mesures pour lutter contre les inondations connues

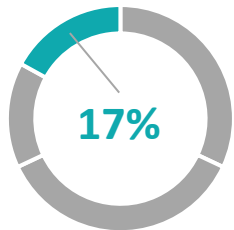


Souhait d'information



TYPOLOGIE DES HABITANTS

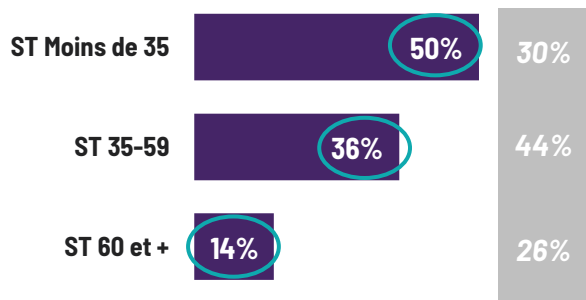




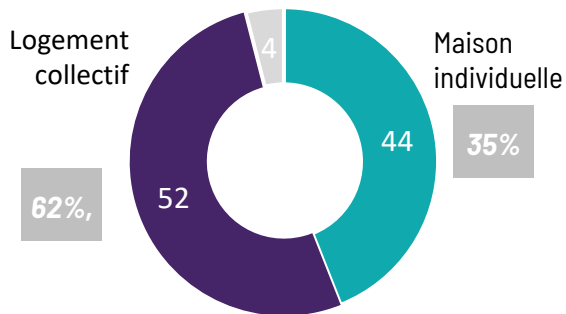
TYPE 4 : LES CONCERNÉS MOBILISÉS

Parmi **les plus concernés**, ils sont **nombreux à avoir vécu des inondations**. Conscients et inquiets du risque inondation, ce sont les plus actifs quand il s'agit de **prendre soi-même des mesures**, ou de **rechercher spontanément de l'information**. Ils sont aussi **très au fait des différents plans et mesures existants**, sont **satisfaits des pouvoirs publics** et sont **réceptifs à de nouvelles initiatives** de prévention. Ils sont nombreux chez les jeunes, les catégories populaires et les habitants de maisons individuelles.

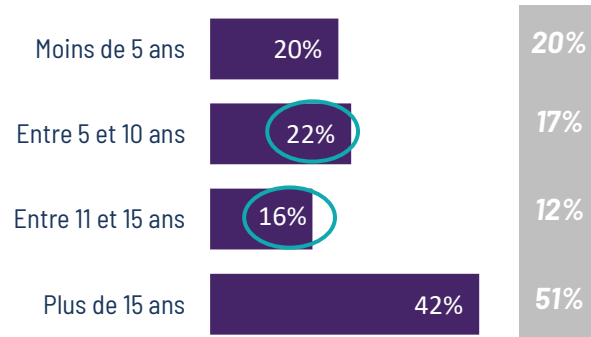
Âge



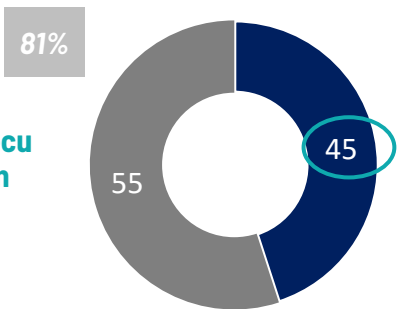
Type d'habitation



Ancienneté dans le logement



45% ont déjà vécu une inondation

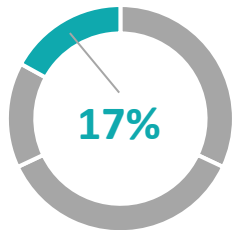


Expérience d'une inondation

91% ont entendu parler des grandes crues historiques de la Seine et/ou de la Marne

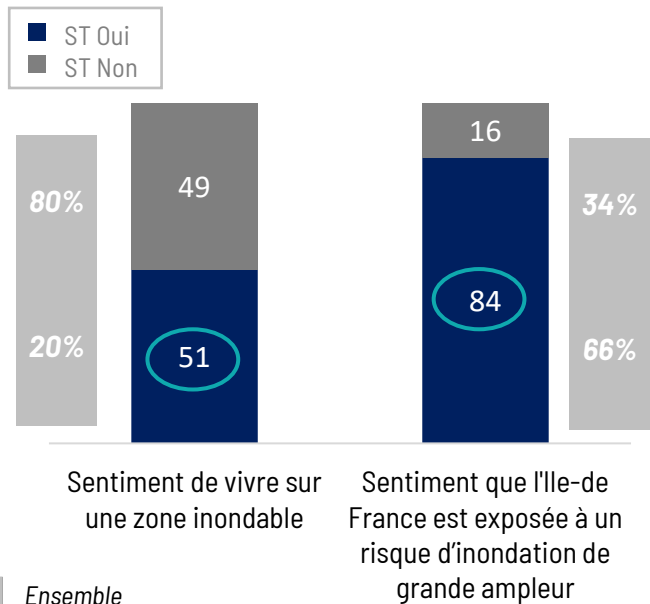
80%

X% Ensemble



TYPE 4 : LES CONCERNÉS MOBILISÉS

Perception du risque d'inondation



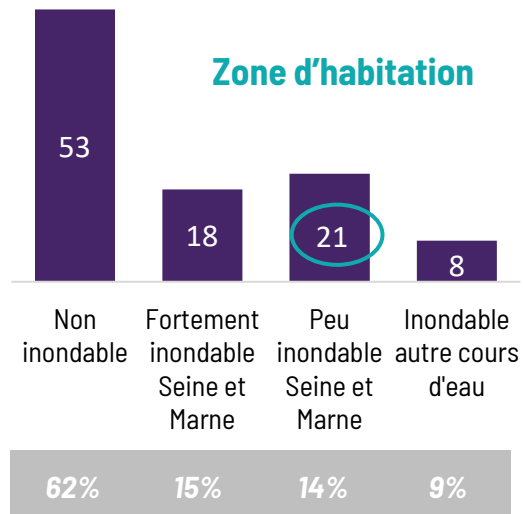
67% a pris des mesures particulières pour lutter contre les risques d'inondation

22%

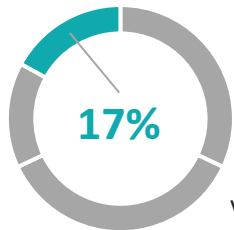
79% est inquiet vis-à-vis du risque inondation

42%

Zone d'habitation



X% Ensemble



TYPE 4 : LES CONCERNÉS MOBILISÉS

Votre commune est prête à gérer une inondation de grande ampleur

ST Oui

70%

43%

Votre commune prend les mesures nécessaires pour adapter les bâtiments existants

75%

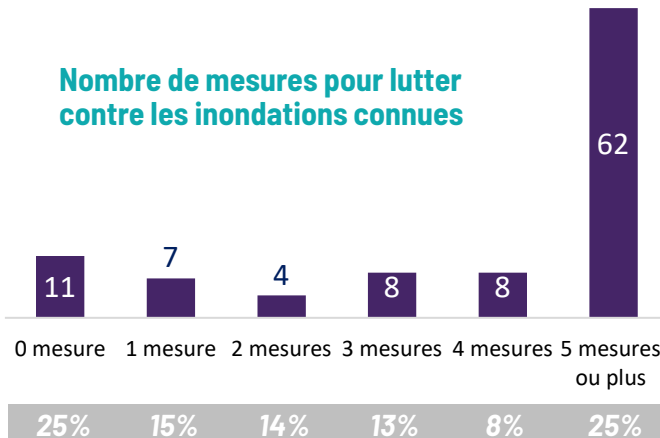
47%

Votre commune limite la construction en zone inondable

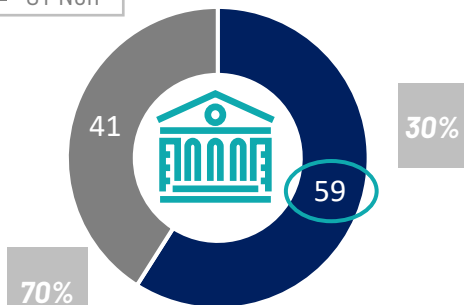
76%

57%

Nombre de mesures pour lutter contre les inondations connues



■ ST Oui
■ ST Non



Les pouvoirs publics gèrent le risque d'inondation, je n'ai pas à m'en préoccuper

X% Ensemble

Souhait d'information

Sur les comportements à adopter en cas d'inondation

94

84%

Sur les risques d'inondation de la Seine/Marne

90

75%

A recherché spontanément des informations

61

26%

3

**DES PREMIÈRES LEÇONS POUR
ORIENTER LA SENSIBILISATION
DU PUBLIC**

SONDAGE : ÉVOLUTION 2018-2024

Ce qui est stable :

- 87 % des répondants dans les deux sondages disent avoir entendu parler des crues.
- Le réflexe mémoriel reste centré sur 1910, citée par ~20 % des répondants.
- Les crues récentes (2016, 2018) sont largement oubliées, citées par moins de 10 %.
- Environ 1 répondant sur 5 se pense en zone inondable.
- Le risque est jugé moyen à élevé par 80 % des répondants.
- Le changement climatique est largement perçu comme un facteur aggravant (55 %).

SONDAGE : ÉVOLUTION 2018-2024

Ce qui est en baisse :

- 66% pensent que l'Île-de-France est exposée à un risque d'inondation de grande ampleur, contre 72% en 2018
- Proportion de sondés ayant déjà vécu une inondation, 19%, contre 24% en 2018
- Légère baisse dans la citation de ses gestes à faire en cas d'inondation :
 - Se mettre à l'abri en hauteur ;
 - Couper les réseaux (eau, électricité, gaz) ;
 - Alerter son entourage.
- Pourcentage de sondés citant un mois pour la durée d'une inondation de grande ampleur : 16% contre 28% en 2018. A l'inverse, la citation d'une durée d'une semaine / 10 jours et de 2/3 jours a augmenté.

SONDAGE : ÉVOLUTION 2018-2024

Ce qui est en hausse :

- La perception globale du risque inondation. « Selon vous, ces risques [d'inondation] sont-ils aujourd'hui plus élevés que par le passé » ? Oui à 79% en 2024, contre 75% en 2018
- L'inquiétude vis-à-vis du risque inondation. 42% sont inquiets en 2024, contre 29% en 2018
- La conscience d'être possiblement amené à évacuer son logement en cas d'inondation, 47% contre 35% en 2017
- L'évaluation du niveau d'information sur le risque inondation de la Seine / Marne : 49% contre 39% en 2019

SONDAGE : ÉVOLUTION 2018-2024

Ce qui est en hausse :

- La confiance dans les communes pour gérer le risque : 64% considèrent leur commune en mesure d'alerter la population à temps (54% en 2018), ou encore jugent qu'elle apporte des informations utiles sur le risque inondation (44% contre 43% en 2018)
- Le pourcentage de sondés ayant pris des mesures ou envisageant de prendre des mesures contre les inondations : 22% contre 12 en 2018
- Le pourcentage de sondage ne prenant pas de mesures contre les inondations car ils ignorent quelle mesure prendre, comment faire, etc : 34% contre 27% en 2018
- 84 % des répondants veulent mieux connaître les comportements à adopter en cas d'inondation, contre 80% en 2018

SONDAGE : ÉVOLUTION 2018-2024

Perception de la nécessité d'éventuellement évacuer :

Réponse	Sondage 2018	Sondage 2024
Oui, certainement (évacuation)	6 %	6.8 %
Oui, probablement	9 %	4,6 %
Total prêts à évacuer	15%	11,4 %

SONDAGE : LEÇONS POUR UNE MEILLEURE SENSIBILISATION DU PUBLIC


- Une plus grande conscience du risque inondation à l'échelle de la France par rapport au précédent sondage. En revanche, conscience plus faible de l'exposition de l'IDF au risque => **sortir des informations généralistes sur les inondations et apporter aux habitants des informations personnalisées selon leur localisation**
- 64% des personnes inondables ignorent habiter en zone inondable => **diffuser plus largement le module EPISEINE « et moi ? » avec renseignement de son adresse**
- **53%** des sondés pensent qu'une **évacuation** du logement ne sera pas nécessaire. C'est 60% des habitants en zone inondable. => **insister sur durée et impacts crues**
- Des habitants souhaitant être mieux informés, mais ne recherchant pas d'informations => **leur imposer du contenu avec l'achat d'espace sur les réseaux sociaux**

SONDAGE : LEÇONS POUR UNE MEILLEURE SENSIBILISATION DU PUBLIC

- Peu arrivent à se projeter dans une situation de crue réelle => **mettre en avant des témoignages locaux « moi en 2016, ma rue a été coupée », etc.**
- La confiance dans les autorités et dans leur légitimité dans le sujet de la prévention des inondations s'est grandement améliorée depuis 2018 => **campagne d'informations par les acteurs publics du risque, avec une signature claire sur les campagnes du type « un message de votre commune pour votre sécurité ».**



Enseignements

 80 % ont entendu parler des crues, mais peu de mémoire récente

 Peu savent s'ils habitent en zone inondable

 Faible anticipation d'une évacuation

 Crues récentes peu perçues comme impactantes

 Préparation individuelle très limitée

 Population diverse mais majoritairement passive

Implication

Le risque est flou, lointain, abstrait

Manque d'ancrage personnel du risque

Besoin de rendre le risque tangible

Le vécu ne mobilise pas, car dernières crues peu importantes sur Seine et Marne






Les bons réflexes ne sont pas connus

Il faut provoquer un passage à l'action

Passer de la sensibilisation générale à une démarche locale, ciblée, engageante et concrète, avec **4 piliers** :

1. Faire savoir : êtes-vous concerné ?
2. Faire comprendre : à quoi ressemblerait une crue ?
3. Faire agir : que pouvez-vous faire dès maintenant ?
4. Faire transmettre : comment puis-je en parler autour de moi et mobiliser localement sur le sujet ?

Actions à engager






-  Cartes locales personnalisées
-  Vidéos & témoignages
-  Scénarios pédagogiques
-  Kit d'évacuation simplifié
-  Relais citoyens et ateliers

Objectifs

- "Suis-je exposé ?"
- "À quoi ressemble une crue ici"
- "Ce que je dois faire"
- "Comment je me prépare"
- "Impliquer ceux déjà convaincus"

Multiplier les canaux d'information

Canal

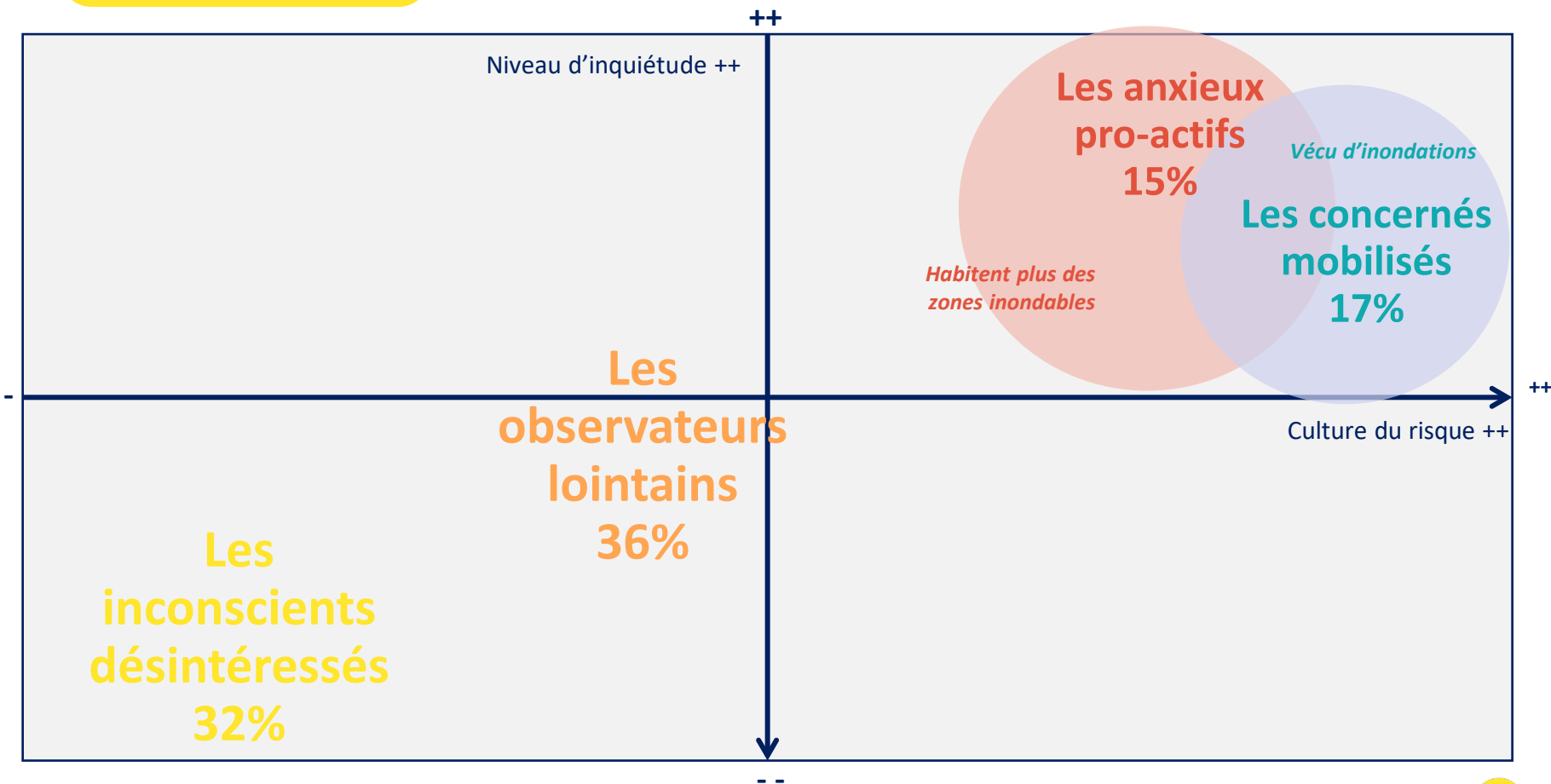
-  Affichage urbain
-  Presse locale & bulletins municipaux
-  Réseaux sociaux
-  Newsletters / emails
-  Ateliers en mairie, écoles

Usage

- Sensibilisation de masse
- Public plus âgé
- Jeunes et actifs
- Habités du numérique
- Public local engagé

**TYPOLOGIE DES PROFILS
FACE AU RISQUE :
LEÇONS ET PLAN D' ACTIONS**

TYPOLOGIE DES HABITANTS



TYPOLOGIE : CONSTAT

- 2 variables rentrant dans l'établissement de la typologie ont changé. De l'axe vertical « sentiment / niveau d'information » en 2018, on passe en 2024 à l'axe vertical « **niveau d'inquiétude** ».
- L'axe horizontal « culture du risque » reste inchangé ». Il englobe connaissance du risque, connaissance des actions pour faire face au risque, mise en place d'actions, connaissance des outils et mesures mises en place par les pouvoirs publics, souhait de recevoir des informations sur le sujet.
- Les anciens « concernés alertes », nos relais, représentaient 10% des sondés en 2018, les « concernés mobilisés » du sondage de 2024 représentent 17% des sondés. Les anxieux pro-actifs du nouveau sondage (15%), ont une culture du risque sensible très légèrement meilleure que leurs équivalents de 2018, les « concernés confiants » (16%)

TYPOLOGIE : CONSTAT

- À la différence de 2018 où 52% des sondés dépassaient largement l'axe central pour la variable « culture du risque », seulement 32% sont dans ce cas en 2024. Les 68% restants ont donc une culture du risque faible en 2024, contre 48% en 2018. La typologie de 2024 fait ressortir une **baisse de la culture du risque**.
- Groupe « **inconscients désintéressés** » globalement inchangé entre 2018 et 2024
- Le groupe actuel « **observateurs lointains** » (36%) correspond à peu près aux « concernés confiants » (16%) de 2018. Différence avec 2018 :
 - Plus nombreux (+20%) ;
 - Ont moins connu d'inondation que l'équivalent en 2018 ;
 - Ont pris quelques mesures pour lutter contre le risque

- **« Anxieux pro-actifs » (15%)** : « Ils sont parmi ceux qui vivent le plus en zone inondable, sans nécessairement en avoir fait l'expérience. Très soucieux du risque inondation, voire inquiets, ils sont pro-actifs dans la recherche d'information. Ils considèrent que se reposer sur les pouvoirs publics est insuffisant : il faut pour eux s'organiser à petite échelle, avec leurs voisins ou amis. Considérant que les pouvoirs publics informent peu ou mal, ils sont très demandeurs d'information mais aussi d'outils numériques (localisations...). Leur profil sociodémographique est proche de celui du Francilien moyen. »
- Ce groupe est très semblable aux relais que constituent les « concernés mobilisés », les bons élèves. Seules différences :
 - 16% ont vécu une inondation contre 45 % pour les « concernés mobilisés »
 - Ils sont plus jeunes (majorité de moins de 35 ans)
 - Ils sont moitié moins à avoir déjà mis en place des actions face au risque (32%) que les concernés mobilisés (67%)

- Les « **anxieux pro-actifs** » (15%) sont très preneurs d'information. Pour eux, il faut s'organiser à petite échelle, avec leurs voisins ou amis ». Bref, la seule chose qui leur manque **pour devenir des relais** de sensibilisation, c'est une **meilleure connaissance du risque et des gestes pour y faire face**.
- Cela donne, lorsque l'on additionne les anxieux pro-actifs et les concernés mobilisés, **32%, soit presque 1 Francilien sur 3, qui peut potentiellement être un relai d'information** et a minima, peut avoir une solide culture du risque pour ne pas représenter un poids lors de la gestion de crise.

« *Je ne suis pas concerné, je n'y pense pas, ce n'est pas mon problème* »



Objectif : créer une prise de conscience.



Profil : peu informés, pas engagés, se sentent à l'abri.



Message clé : « *Une crue peut vous toucher même si vous n'habitez pas au bord de la Seine* ».



Moyens :

- Campagnes de communication de masse (affiches, réseaux sociaux, abribus).
- Petits tests interactifs : « Et vous, que feriez-vous si votre quartier était inondé ? ».
- Utiliser des exemples concrets proches (quartiers, villes voisines).



À éviter : messages techniques ou alarmistes → ils décrochent vite.



« Oui, je sais qu'il y a un risque... mais je n'ai rien fait »



Objectif : déclencher le passage à l'action.



Profil : Informés mais passifs, souvent dans une logique « on verra bien ».



Message clé : "Vous êtes bien informé. Faites un pas de plus pour être prêt ».

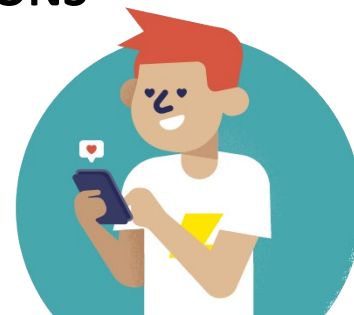


Moyens :

- Checklists simples à imprimer : « 5 choses à préparer dès aujourd'hui ».
- Mini-série vidéo « Un jour, une inondation : comment j'ai géré ».
- Emails ou flyers personnalisés : « Dans votre commune, voici quoi faire en cas de crue ».



À éviter : ce profil a besoin de concret et de simplicité, pas d'abstrait.



« *Je sais que c'est grave. Je veux me préparer* »



Objectif : fournir des outils concrets pour se préparer.



Profil : très concernés, souvent frustrés de ne pas savoir quoi faire



Message clé : « *Vous avez raison de vouloir agir. Voici les ressources pour vous préparer* ».



Moyens :

- Ateliers en mairie / visio-conférences sur l'évacuation, la préparation du logement
- Guides avancés : « réduire la vulnérabilité de son habitation au risque d'inondation ».
- Carte interactive : visualiser les zones exposées, les itinéraires, les points relais.



À éviter : ce profil peut devenir un relais → il faut le valoriser.





« Je suis conscient, je suis préparé, je veux aider »



Objectif : les transformer en relayeurs de sensibilisation.



Profil : investis, potentiellement leaders locaux



Message clé : « faites partie de la solution : aidez votre quartier à se préparer. ».



Moyens :

- Formation grâce au programme de formations EPISEINE
- Intégration à un réseau local et francilien de relais de sensibilisation
- Encouragement à intégrer des RCSC ou des associations locales



Astuces :

- Les intégrer dans les actions municipales (ex : simulation de crue, forum, etc.)
- Leur fournir des kits de communication à diffuser dans leur entourage et leur voisinage

TPOLOGIE : ADAPTER LES MESSAGES AUX ' PROFILS IDENTIFIÉS

TPOLOGIE	MESSAGE ADAPTÉ	CANAL RECOMMANDÉ	OBJECTIF
Inconscients désintéressés (30%)	"Vous êtes concerné, même si vous ne le pensez pas"	Campagnes d'affichage, réseaux sociaux, formats courts	Prise de conscience
Observateurs lointains (36%)	"Le risque est réel, voici ce que vous pouvez faire"	Vidéos explicatives, flyers	Passage à l'action
Anxieux pro-actifs (15%)	"Voici comment aller plus loin dans votre préparation"	Ateliers citoyens, guides, newsletters	Renforcer la préparation
Concernés mobilisés (17%)	"Devenez relais de prévention dans votre quartier, aidez-nous à sensibiliser les autres"	Réseaux associatifs, implication locale, formation	Relai et mobilisation locale

MERCI POUR VOTRE ATTENTION !

Retrouvez EPISEINE sur :



CONTACT

elise.aleveque@seinegrandslacs.fr



SEREZ-VOUS PRÊT
POUR LA PROCHAINE INONDATION ?
EPISEINE.FR

Animé par :



Les partenaires d'EPISEINE :

